

# Fascinanta călătorie a cartofului, de la sămânță la farfurie... În date statistice în România și în U.E

**VASILE IOSIF**

Președinte AIPROM

Fascinanta călătorie a  
**Cartofului**

*de la sămânță la farfurie!*



# DE CE ESTE ATÂT DE SPECIAL CARTOFUL?

**Cartofii sunt un element esențial în casele din întreaga lume și, pe bună dreptate.**

- ❑ Sunt ușor accesibili, delicioși, ușor de preparat, versatili, sățioși.
- ❑ Deși există în aproape toate gospodăriile din lume, nu primesc creditul pe care îl merită.
- ❑ Cartofii sunt bogați în vitamine, minerale și antioxidanți, ceea ce îi face sănătoși.
- ❑ Studiile au legat cartofii și nutrienții lor de o varietate de beneficii impresionante pentru sănătate, incluzând controlul conținutului de zahăr în sânge, risc redus de atac de cord și imunitate sporită.
- ❑ Știați că atunci când cumpărați un cartof, acesta este viu? Spre deosebire de morcovi sau de struguri de exemplu, un cartof trăiește încă atunci când îl culegi, deși într-o stare latentă. Căldura și umezeala pot face ca tuberculii să înceapă să încolțească, motiv pentru care trebuie menținuți reci și uscați.



# CATEVA CHESTIUNI INEDITE DESPRE CARTOF ...



- ❑ George Crum în 1853, **Chipsurile de cartofi, așa cum le cunoaștem, au fost inventate din greșeală!** Data viitoare când puneți în gură pumni de Lays, rețineți că, dacă nu ar fi fost mișcarea bucătarului-șef este posibil ca chipsurile de cartof să nu fi fost niciodată inventate. Crum era șeful bucătăriei de la Cary Moon's Lake House din Saratoga, New York, un loc în care magnatului feroviar Cornelius Vanderbilt îi plăcea să ia masa. Vanderbilt nu era un fan al cartofilor tăiați groși, așa că într-o zi i-a trimis înapoi în bucătărie, o mișcare care l-a enervat pe bucătar. Ca răzbunare, Crum a tăiat cartofii cât mai subțire, i-a prăjit în ulei cu puțină sare și i-a transformat în cartofi crocanți. Vanderbilt i-a iubit, iar răzbunarea bucătarului s-a dovedit a fi geneza uneia dintre cele mai populare gustări.
- ❑ Chipsurile de cartofi sunt cunoscute mai ales pentru două lucruri: sare și grăsimi. **Studiile au arătat că consumul de sare declanșează eliberarea de dopamină, un mesager chimic care controlează centrul de plăcere al creierului.** Odată ce creierul tău primește prima recompensă, începe să dorească mai mult.
- ❑ **Cartofii nu sunt doar o sursă de hrană!** Pentru incași, un cartof era mai mult decât o simplă sursă de hrană. Tradiția incașă spunea că, dacă purtai un tubercul cu tine, puteai preveni reumatismul sau ajuta la calmarea durerii de dinți. De asemenea, ei foloseau cartoful crud pentru tratarea afecțiunilor, de la vindecarea oaselor rupte până la calmarea degerăturilor și la eliminarea petelor de pe piele. În loc să facă o baie fierbinte, incașii calmau durerile frecând zona inflamată cu apa rezultată de la fierberea cartofilor.

# ISTORIA CARTOFULUI

- ❖ Cartofii sunt originari din America de Sud, din Regiunea Muntilor Anzi;
- ❖ In perioada precolumbiana in Chile, Peru, Columbia si Ecuador, se cultivau peste 200 de specii de cartof;
- ❖ Cartoful dupa orez, grau si porumb reprezinta a patra sursa de energie alimentara la nivel mondial;
- ❖ Cartoful a fost descoperit in Peru de catre spanioli, cam pe la 1530 si introdus, putin dupa aceea in Spania si Italia;
- ❖ Izbucnirea Marii Foamete din Irlanda este declansata de aparitia manei la cartof, originara din America;
- ❖ Repeziciunea cu care se raspandeste boala este ilustrata de “Cronica gradinaritului si Gazeta de Horticultura” care la 16 august 1845 consemna “o maladie de temut care a pustiit campile din Belgia”;
- ❖ Compromiterea culturii de cartof, datorita Manei Cartofului, face ca in 1845 Marea foamete din Irlanda sa duca la o scadere de peste 20% a populatiei si o migratie puternica catre America;
- ❖ In Irlanda, victimele Marii Foamete sunt comemorate si prin instalarea unui Memorial al Foametei in cea mai mare piata din Dublin



# ISTORIA CARTOFULUI IN ROMANIA

[https://ro.wikipedia.org/wiki/Istoria\\_cartofului\\_%C3%AEn\\_Rom%C3%A2nia](https://ro.wikipedia.org/wiki/Istoria_cartofului_%C3%AEn_Rom%C3%A2nia)

- **Istoria cultivării pe scara mai largă a cartofului** începe în primii ani ai secolului al XIX-lea dar exista indicii ca a fost cultivat mult mai devreme la scară mai mică, prin grădini, cel puțin în [Transilvania](#).
- Prima documentare a cartofului pe teritoriul Transilvaniei datează din [14 martie 1769](#) când oficialitățile din Sibiu dau o circulară privind cultura cartofului deoarece existau serioase voci din partea populației care se opuneau cultivării acestei plante.
- În [districtul Brașov](#) în anul [1780](#), Bușca - *birăul* din [Tohanul Nou](#) raporta *notărașului* că în anul respectiv nu s-au semănat *mere de pământ*. În 1781 cei din [Zărnești](#) raportau autorităților că producția de cartofi a fost bună.
- La începutul secolului al XIX-lea se consolidează răspândirea cartofului. [Gheorghe Șincai](#), în lucrarea sa *Povățuire către economia de câmp* (1806) pomenește și de cartof sub denumirile *crumpene* și *perele cele de pământ*. Cartea, scrisă în limba română cu [litere chirilice](#) a fost destinată și românilor din afara Transilvaniei.
- În [1814](#), [Vasile Moga](#), primul episcop ortodox de origine română al Ardealului în timpul administrației habsburgice, poruncește preoților să îndemne oamenii ca de la primăvară să semene *picioici*.
- Din cauza foametei din 1814, guvernatorul Transilvaniei dă o circulară în care recomandă cultivarea cartofului chiar și în lipsa animalelor de muncă.
- Se pare că în timpul domnitorului [Scarlat Callimachi](#) (1812-1819) s-ar fi introdus cultura cartofului în [Moldova](#), adus din Transilvania, Din lucrarea lui [Nicolae Iorga](#) numită *Documentele familiei Callimachi* (1902) reiese că domnitorul, în scopul extinderii culturii de cartofi, a pus pe A. I. Beldiman să traducă din greacă o broșură intitulată *Învățătură sau povățuirea pentru facerea pâinii din cartofle*.
- În Țara Românească, cronică din timpul lui [Ioan Gheorghe Caradja](#) (1812-1818) amintește de vânzarea cartofilor ardelenesti pe piața bucureșteană și de cultivarea cartofului de către țărani din jurul capitalei.



# CULTURA CARTOFULUI. BOLI SPECIFICE

## VIRUSURI

Sursă foto: <https://www.nexles.com>



Mozaicul X (Marmor Dubium)

Sursă foto: <https://www.nexles.com>



Răsucirea frunzelor (Corium solani)

Sursă foto: <http://frenchseedpotato.com/>



Mozaicul A (Marmor solani)



Mozaicul Y (Marmor upsilade)

Sursă foto:  
<https://www.nexles.com>



Sursă foto: <https://www.researchgate.net>  
Stolburul Solanaceelor (Stolbur disease)

# CULTURA CARTOFULUI. BOLI SPECIFICE BACTERIOZE



Putregaiul umed  
(*Erwinia carotovora*)



Sursă foto: <https://www.nexles.com>

# CULTURA CARTOFULUI. BOLI SPECIFICE MICOZE



Mana cartofului (*Phytophthora infestans*)

Sursă foto: [gd.eppo.int](http://gd.eppo.int)



Pătarea brună - Alternarioza  
(*Alternaria solani*)

Sursă foto: [gd.eppo.int](http://gd.eppo.int)



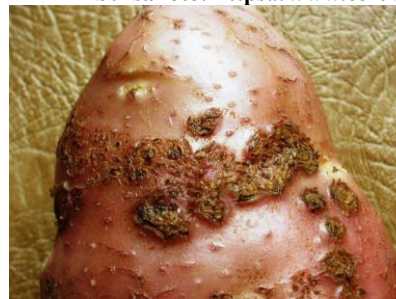
Putrezirea în ochi a bazei tulpinii  
(*Rhizoctonia solani*)

Sursă foto: <https://www.certiseurope.co.uk>

Mana cartofului (*Phytophthora infestans*) este cea mai frecventă și periculoasă boală a cartofului, mai ales în anii ploioși, când **pierderile de recoltă pot ajunge la 50%** (Sursă: *Fitotehnie, conf. univ. dr. Viorel Ion*).



Sursă foto: [gd.eppo.int](http://gd.eppo.int)  
Raia neagra (*Synchytrium endobioticum*)



Sursă foto: [gd.eppo.int](http://gd.eppo.int)  
Raia comună (*Streptomyces scabies*)



# CULTURA CARTOFULUI. BOLI SPECIFICE MICOZE



Fainarea cartofului (*Erysiphe cichoracearum*)

Sursă foto: <https://pnwhandbooks.org/>



Sursă foto: [gd.eppo.int](http://gd.eppo.int)

Vestejirea cartofului (*Colletotrichum atramentarium*)



Sursă foto: [gd.eppo.int](http://gd.eppo.int)

Putregaiul uscat al tuberculilor  
(*Fusarium* spp.)

# CULTURA CARTOFULUI. DĂUNĂTORI SPECIFICI



**Leptinotarsa decemlineata (Gândacul de Colorado)**

Sursă foto: [gd.eppo.int](https://gd.eppo.int)

Gândacul din Colorado este, de departe, cel mai frecvent dăunător al culturii de cartof. Are 1-2 generații pe an și iernează în sol la o adâncime de 20-50 cm. În lipsa unor măsuri de protecție fitosanitară și la un atac puternic, culturile pot fi compromise din primele stadii de dezvoltare.



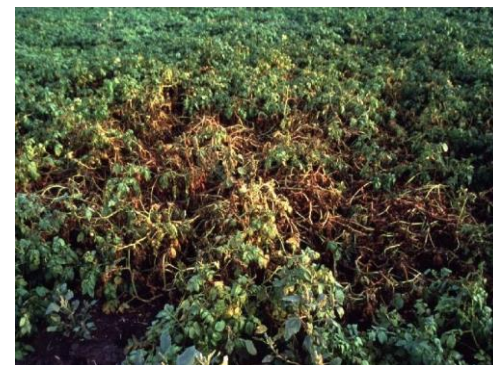
Sursă foto: [gd.eppo.int](https://gd.eppo.int)



**Molia tuberculilor de cartof  
(Phthorimaea operculella)**



Sursă foto: <https://www.naturepl.com>  
**Buha semanătorii (Agrotis segetum)**



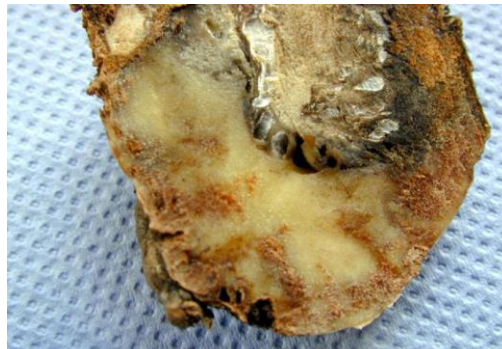
Sursă foto: <https://ipmworld.umn.edu>  
**Pagube produse de afide (Myzus persicae, Macrosiphon solani)**

# CULTURA CARTOFULUI. DĂUNĂTORI DE SOL

Sursa foto: <https://www.potatonewstoday.com>



Viermi sarma (*Agriotes* spp.)



Sursa foto: [gd.eppo.int](https://gd.eppo.int)

Nematozii bulbilor (*Ditylenchus destructor*)

Sursa foto: <https://www.biolib.cz>



Coropișniță (*Grylloblatta grylotalpa*)

Sursa foto: <https://bugguide.net>



Gandacul de Mai (*Melolontha melolontha*)



Sursa foto: <https://www.invasive.org>  
Nematozi cu chist (*Globodera rostochiensis*, *G. pallida*)

# Date despre cultura cartofului

## ROMÂNIA 2012-2021

**VASILE IOSIF**

Președinte AIPROM

Fascinanta călătorie a

**Cartofului**

*de la sămânță la farfurie!*



# Balanța comercială a României



- Din 2018 și până în 2020 deficitul comercial al României a crescut de la 15,07 mld. EUR la 18,4 mld. EUR. Potrivit INS în primele 11 luni ale anului 2021, deficitul balanței comerciale (FOB/CIF) a României a ajuns la 21,36 mld. EUR.
- România a înregistrat un deficit de ~2 mld. EUR în comerțul cu produse agroalimentare în 2020, în creștere cu 36,76% față de 2019.
- Deficitul comercial în cazul cartofilor s-a ridicat la **43 mil. EUR în 2020**. Deficitul comercial pentru cartof ocupă la nivelul anului 2020 o pondere de 0,23% din totalul deficitului comercial și 11,19% din totalul deficitului generat de comerțul cu legume comestibile, rădăcini și tuberculi.
- Deficitul comercial în cazul zahărului a atins valoarea de 228 mil. de EUR în 2020, reprezentând 1,24% din totalul deficitului comercial înregistrat la nivel național.
- În perioada 2018-2020 categoriile de cereale și animale vii sunt singurele pentru care s-au înregistrat excedent comercial - o balanță comercială pozitivă.
- În schimb pentru carne în 2020 s-a înregistrat un deficit comercial de circa 717 mil. de EUR, reprezentând 3,9% din totalul deficitului comercial înregistrat în RO.

# Balanța comercială a României



	2018	2019	2020	2018 %	2019 %	2020 %
<b>Deficit comercial total</b>	<b>-15,07 mld. de EUR</b>	<b>-17,28 mld. de EUR</b>	<b>-18,4 mld. mld. de EUR</b>	<b>100</b>	<b>100</b>	<b>100</b>
<b>Produse agroalimentare</b>	<b>-1,17 mld. de EUR</b>	<b>-1,23 mld. de EUR</b>	<b>-1,94 mld. de EUR</b>	<b>7,77</b>	<b>7,13</b>	<b>10,59</b>
Legume comestibile, rădăcini și tuberculi	-331 mil. de EUR	-422 mil. de EUR	-384 mil. de EUR	2,20	2,45	2,09
Cartofi, proaspeți sau refrigerați	-27,4 mil. de EUR	-64,3 mil. de EUR	-43,04 mil. de EUR	0,18	0,37	0,23
Zahăr	-216 mil. de EUR	-262 mil. de EUR	-228 mil. de EUR	1,44	1,52	1,24
Carne	-553 mil. de EUR	-699 mil. de EUR	-717 mil. de EUR	3,67	4,05	3,90
Cereale	1,8 mld. de EUR	2,19 mld. de EUR	1,43 mld. de EUR			
d.c Grâu	920 mil. de EUR	978 mil. de EUR	608 mil. de EUR			
d.c Porumb	746 mil. de EUR	1,07 mld. de EUR	755 mil. de EUR			
d.c Orz	187 mil. de EUR	159 mil. de EUR	98 mil. de EUR			
Oleaginoase	765 mil. de EUR	681 mil. de EUR	511 mil. de EUR			
Animale vii	195 mil. de EUR	253 mil. de EUR	221 mil. de EUR			

Sursă date: [www.trademap.org](http://www.trademap.org)

# Partenerii comerciali ai României în comerțul cu cartofi



Cartof	2016	2017	2018	2019	2020	2020
	Import. U.M: mii tone					%
<b>România - total import</b>	<b>164</b>	<b>136</b>	<b>147</b>	<b>207</b>	<b>199</b>	<b>100</b>
<b>Franța</b>	<b>23</b>	<b>9</b>	<b>28</b>	<b>45</b>	<b>49</b>	<b>24.6</b>
<b>Germania</b>	<b>26</b>	<b>14</b>	<b>21</b>	<b>31</b>	<b>39</b>	<b>19.7</b>
<b>Olanda</b>	<b>18</b>	<b>6</b>	<b>13</b>	<b>35</b>	<b>38</b>	<b>19.1</b>
<b>Grecia</b>	<b>14</b>	<b>18</b>	<b>14</b>	<b>28</b>	<b>30</b>	<b>15.2</b>
<b>Polonia</b>	<b>58</b>	<b>54</b>	<b>49</b>	<b>36</b>	<b>13</b>	<b>6.9</b>

Sursă date: [www.trademap.org](http://www.trademap.org)

În 2020 România a importat o cantitate de 199 mii tone de cartofi și a exportat o cantitate de 8,6 ori mai mică față de cantitatea importată.

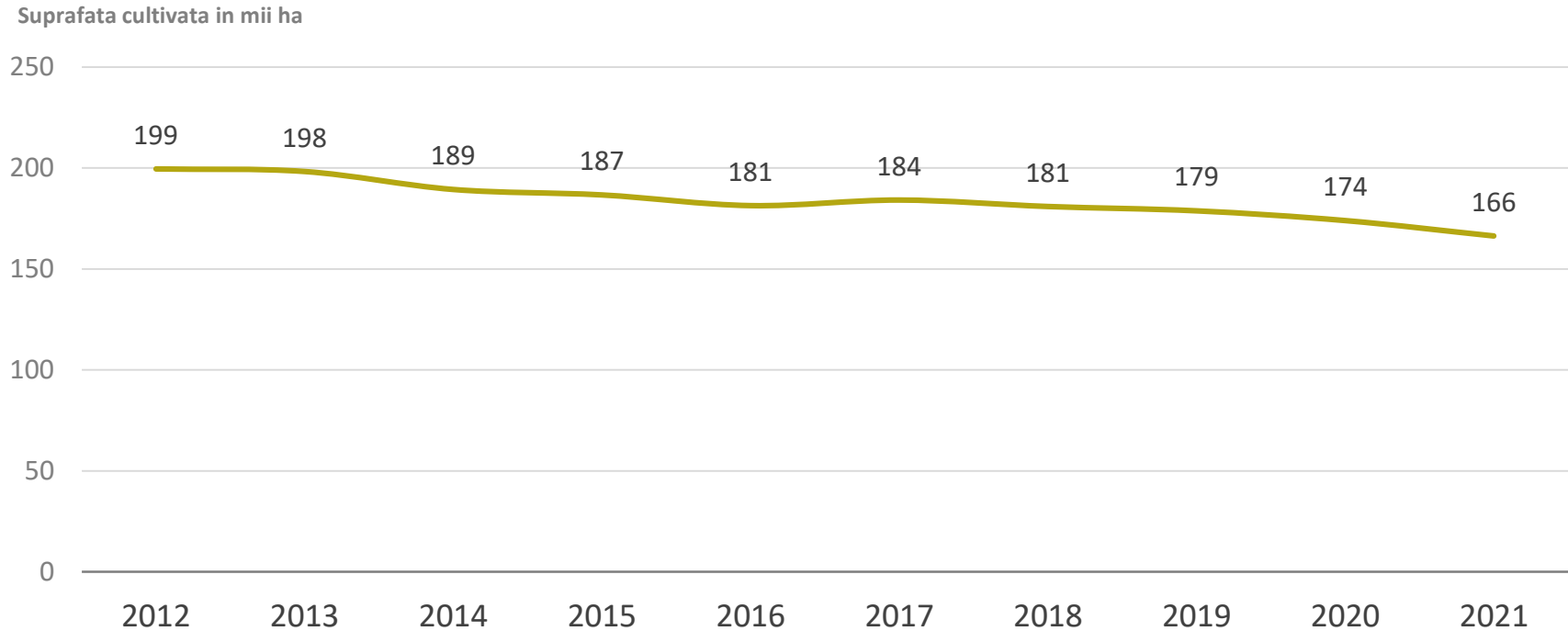
Principalele 5 țări din care România a importat cartof în 2020 sunt: Franța (24,6% din cantitate), Germania (19,7% din cantitate), Olanda (19,1% din cantitate), Grecia (15,2% din cantitate), Polonia (6,9% din cantitate).

Cartof	2016	2017	2018	2019	2020	2020
	Export. U.M: mii tone					%
<b>Romania – total export</b>	<b>2</b>	<b>20</b>	<b>11</b>	<b>-</b>	<b>23</b>	<b>100</b>
<b>Republica Moldova</b>	<b>0,47</b>	<b>17</b>	<b>6</b>	<b>2</b>	<b>12</b>	<b>50.3</b>
<b>Ucraina</b>	<b>-</b>	<b>0,022</b>	<b>-</b>	<b>-</b>	<b>7</b>	<b>30.9</b>
<b>Polonia</b>	<b>1</b>	<b>1</b>	<b>1</b>	<b>2</b>	<b>2</b>	<b>11.2</b>
<b>Franța</b>	<b>-</b>	<b>0</b>	<b>0,001</b>	<b>0,002</b>	<b>0,5</b>	<b>2.1</b>
<b>Ungaria</b>	<b>0,037</b>	<b>0,15</b>	<b>0,18</b>	<b>0,049</b>	<b>0,4</b>	<b>1.7</b>

Sursă date: [www.trademap.org](http://www.trademap.org)

Principalele 5 țări în care România a exportat cartofi în 2020 sunt: Republica Moldova (50,3% din cantitate), Ucraina (30,9% din cantitate), Polonia (11,2% din cantitate), Franța (2,1% din cantitate), Ungaria (1,7% din cantitate).

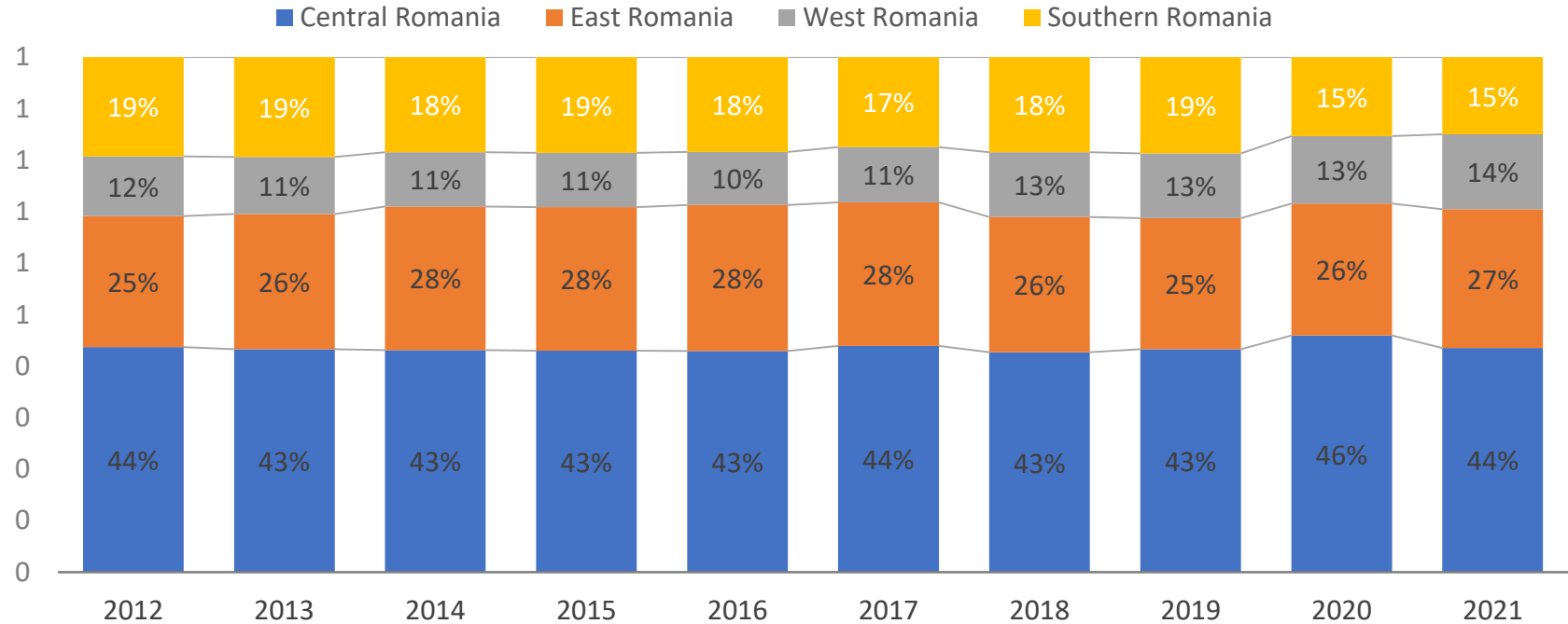
# Dinamica suprafetei cultivate cu cartofi





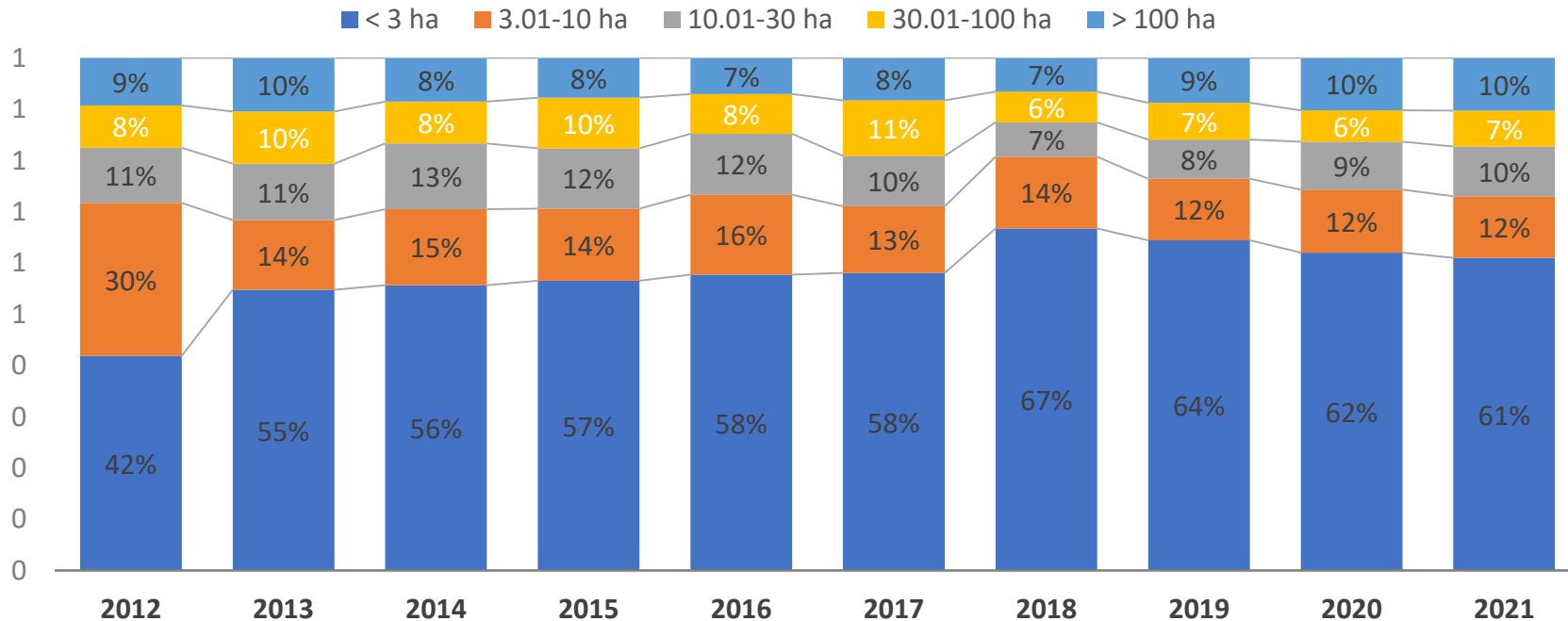
# Dinamica suprafeței cultivate cu cartofi pe regiuni (%)

Cultivated area in 1 000 ha

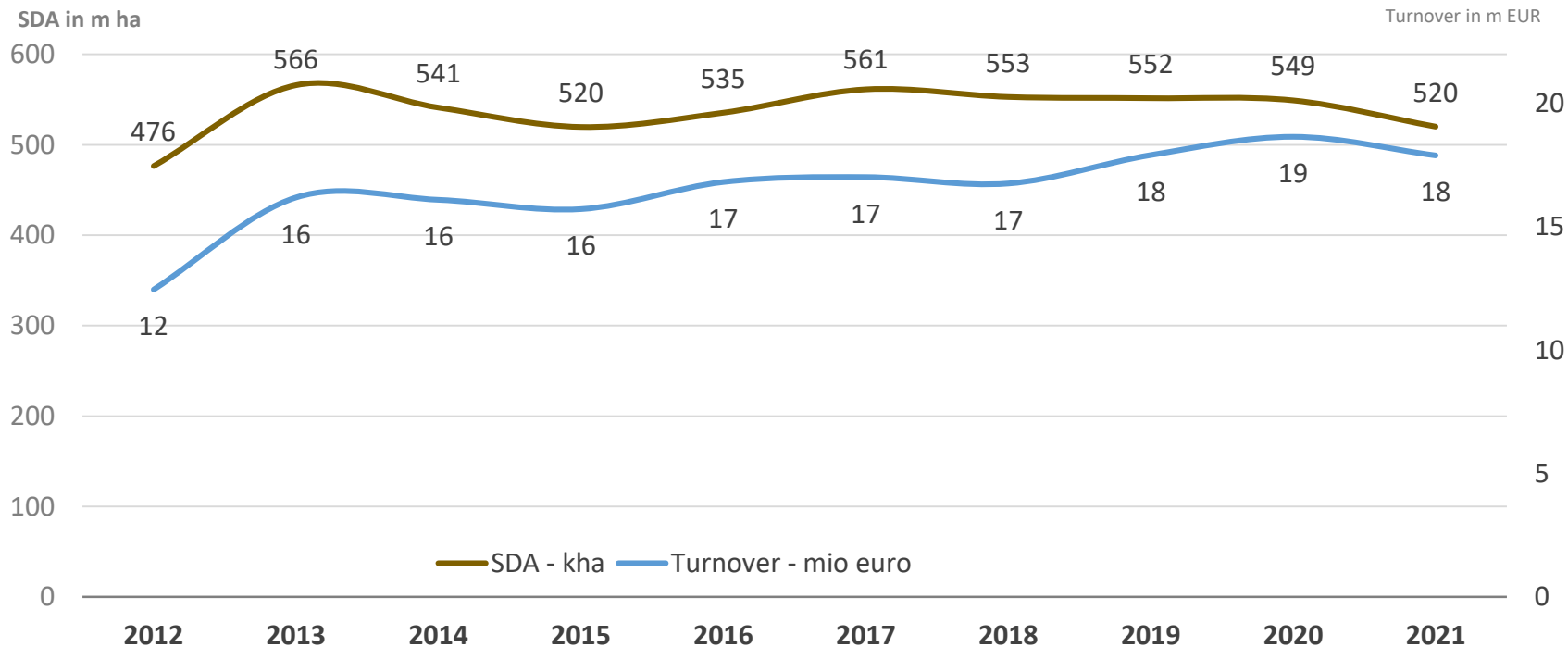


# Dinamica suprafeței cultivate cu cartofi după mărimea fermei (%)

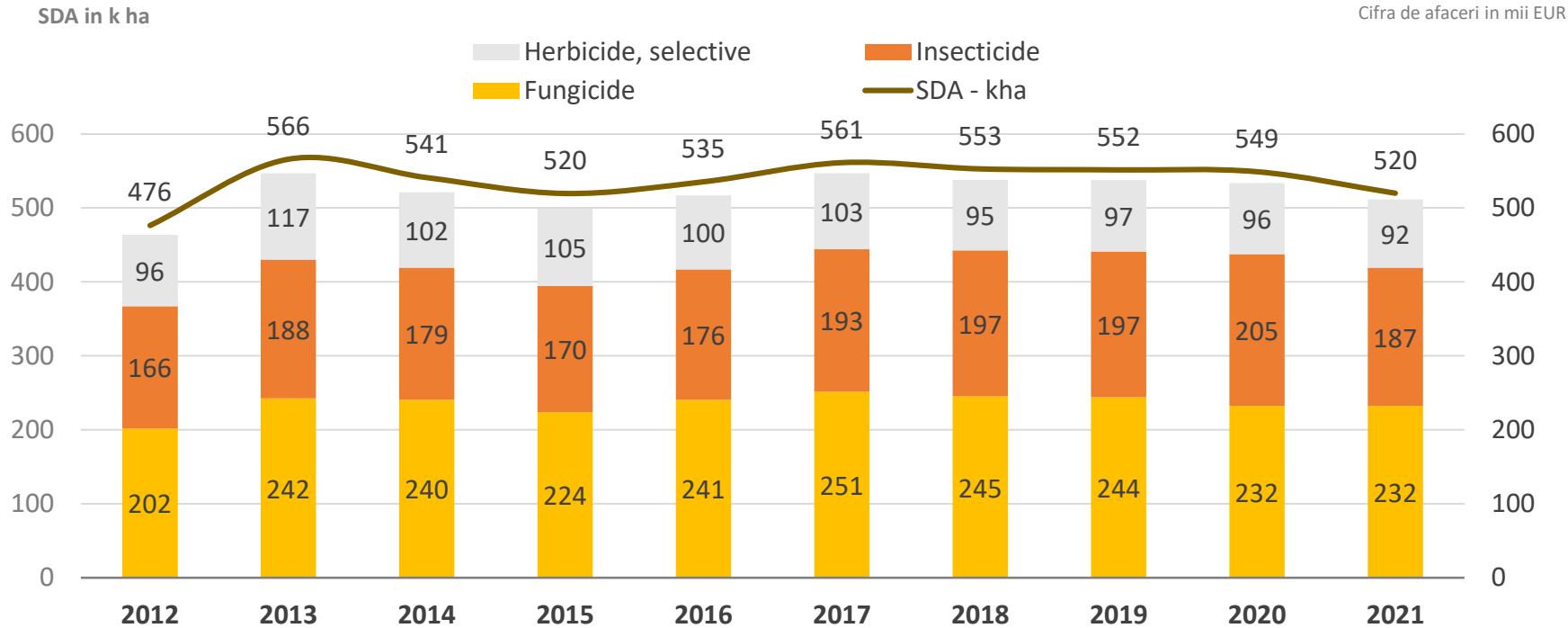
Suprafata cultivata in mii ha



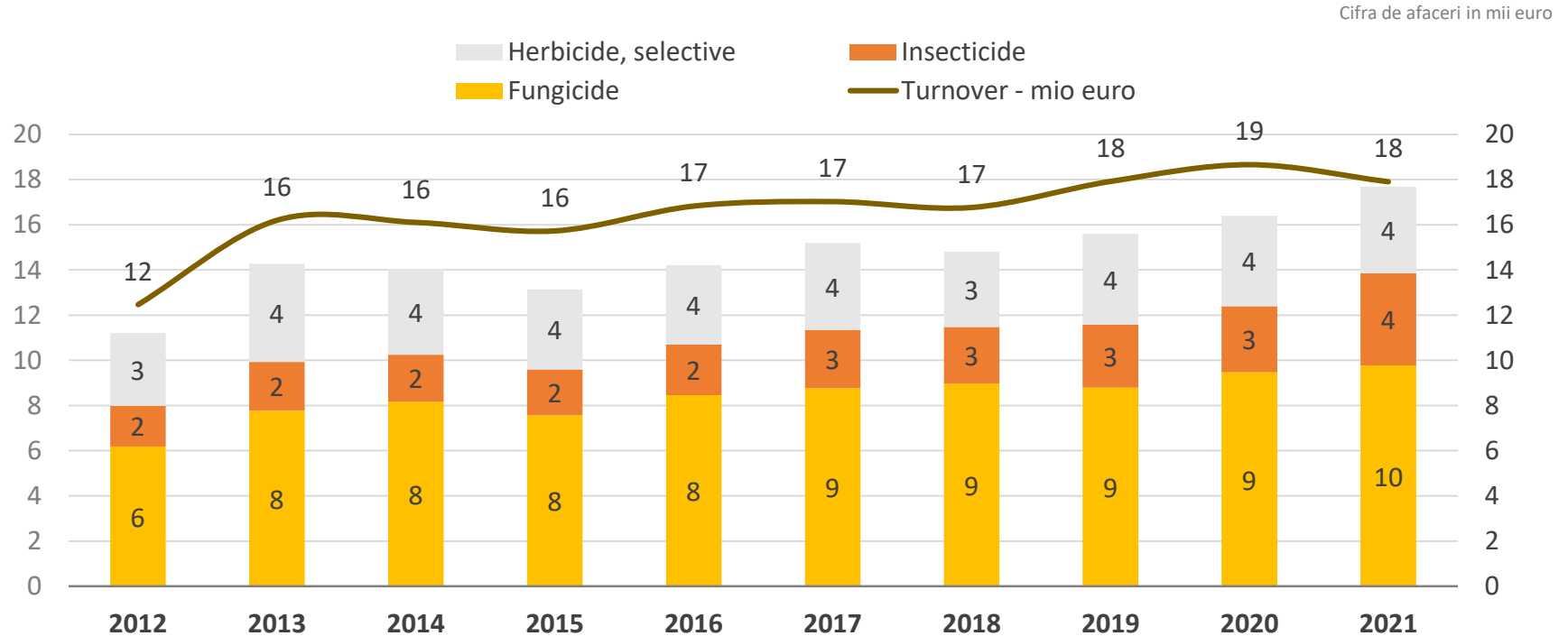
# Evoluția valorii de piață și suprafața cultivată intensiv (SDA – super developed area)



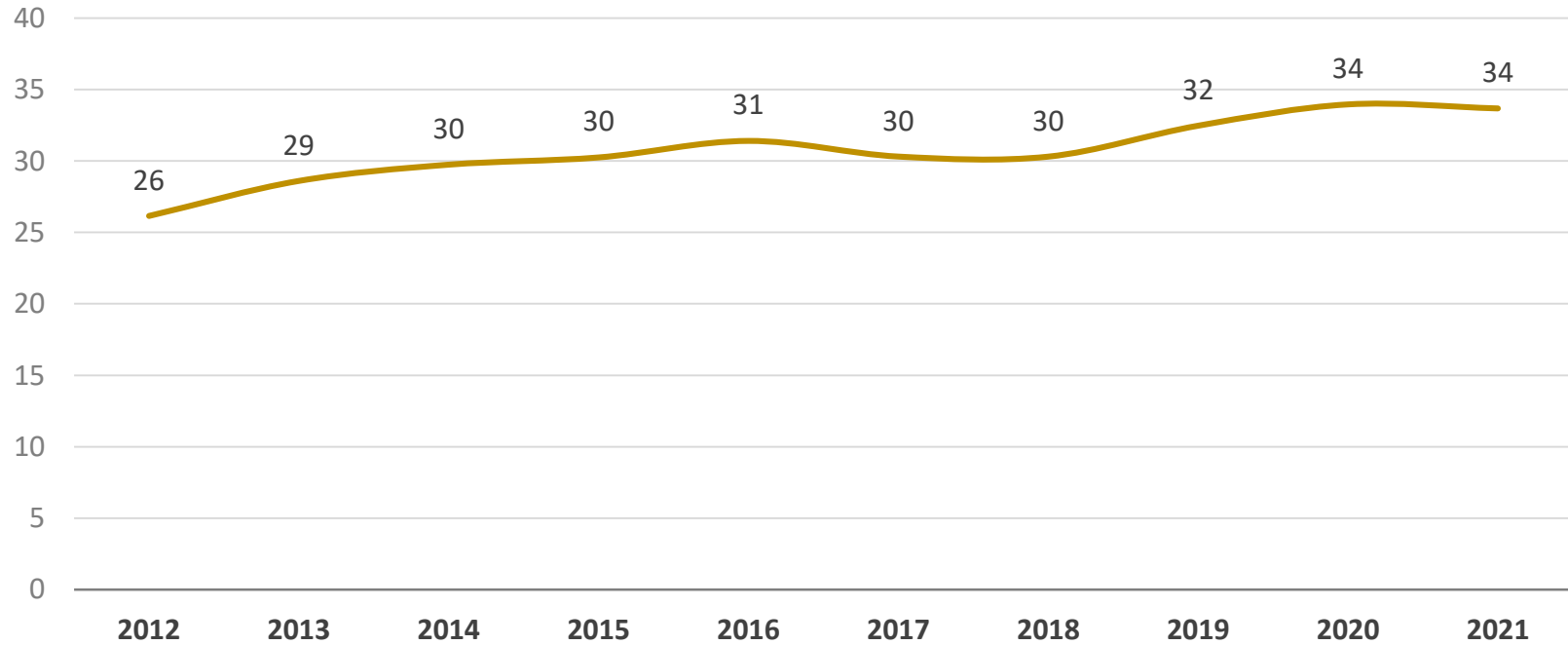
# Evoluția SDA pe segmente



# Evoluția cifrei de afaceri pe segmente

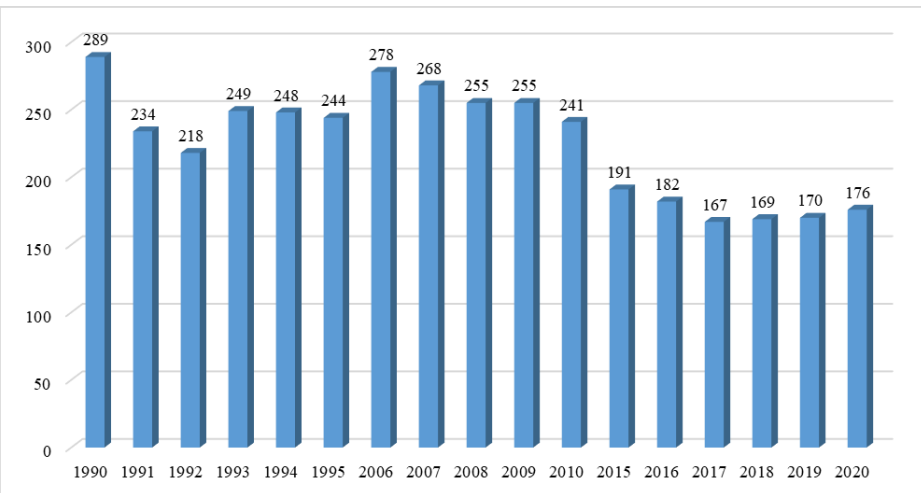


# Cost pe hectar (euro/ha)



# Evoluția suprafețelor cultivate și a producțiilor în România

Suprafața cultivată cu cartof în România  
U.M – mii ha

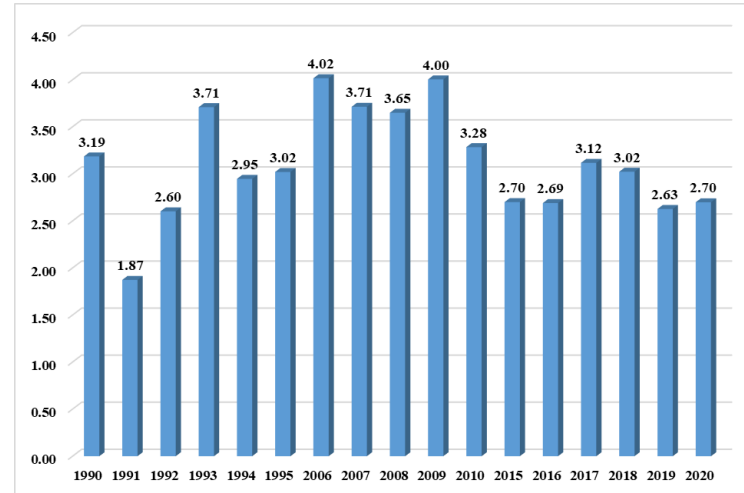


\*Sursa date: INS

În 1990 în România se cultiva o suprafață de peste 280 mii hectare, în 2020 suprafața cultivată cu cartof a fost puțin peste 170 mii hectare.

Conform datelor centralizate de APIA, la nivelul anului 2020 a fost înregistrată o suprafață totală cultivată cu cartof pentru care s-a acordat sprijin cuplat de 31.914 hectare.

Producția de cartof în România  
U.M - mil. tone



\*Sursa date: INS

Producția înregistrată la nivel național a fost influențată de suprafața cultivată cu cartof, dar și de factorii climatici. În 1990 a fost înregistrată o producție de cartof la nivel național de 3,19 milioane tone, în timp ce în 2020 producția a atins valoarea de 2,7 milioane de tone.

# Evoluția suprafețelor cultivate și a producțiilor în U.E

Suprafața cultivată cu cartof în U.E  
U.M – 1.000 ha

	2016	2017	2018	2019	2020	2021
UE - 27 state	1,550.51	1,601.18	1,562.85	1,603.70	<b>1,669.39</b>	0
Belgia	89.21	92.85	93.33	98.19	<b>97.34</b>	90.20
Danemarca	46.10	49.70	52.00	56.70	<b>62.80</b>	51.07
Germania	242.50	250.50	252.20	271.60	<b>273.50</b>	259.30
Spania	72.14	70.88	67.49	66.65	<b>65.40</b>	65.54
Franța	179.13	194.06	199.56	207.16	<b>214.50</b>	154.00
Italia	48.14	48.57	46.43	46.81	<b>47.35</b>	47.58
Olanda	155.59	160.79	164.60	165.73	<b>164.50</b>	160.00
Austria	21.22	22.99	23.76	23.97	<b>24.26</b>	22.56
Polonia	300.70	321.26	290.97	302.48	<b>358.74</b>	235.83
România	186.24	171.39	173.30	174.12	<b>174.99</b>	162.01
Suedia	24.21	24.57	23.91	23.65	<b>24.07</b>	23.71

\*Sursa date: EUROSTAT

În 2020 cartofii au fost cultivați pe 1,7 milioane de hectare în UE-27. Această cifră reprezintă aproximativ 1,7% din totalul terenurilor arabile din U.E. Cele mai însemnate suprafețe au fost cultivate în Polonia (358 mii ha), Germania (273 mii ha), Franța (214 mii ha) și România (174 mii ha).

Producția de cartof în U.E  
U.M – mil. tone

	2016	2017	2018	2019	2020
UE - 27 state	50.6	55.8	46.8	51.1	<b>55.2</b>
Belgia	3.4	4.4	3.0	4.0	<b>3.9</b>
Danemarca	2.0	2.2	1.8	2.4	<b>2.8</b>
Germania	10.8	11.7	8.9	10.6	<b>11.7</b>
Spania	2.2	2.2	2.0	2.3	<b>2.1</b>
Franța	7.0	8.5	7.9	8.6	<b>8.7</b>
Italia	1.4	1.3	1.3	1.3	<b>1.4</b>
Olanda	6.5	7.4	6.0	7.0	<b>7.0</b>
Austria	0.8	0.7	0.7	0.8	<b>0.9</b>
Polonia	8.6	9.0	7.3	6.5	<b>9.1</b>
România	2.7	3.1	3.0	2.6	<b>2.7</b>
Suedia	0.9	0.9	0.7	0.8	<b>0.9</b>

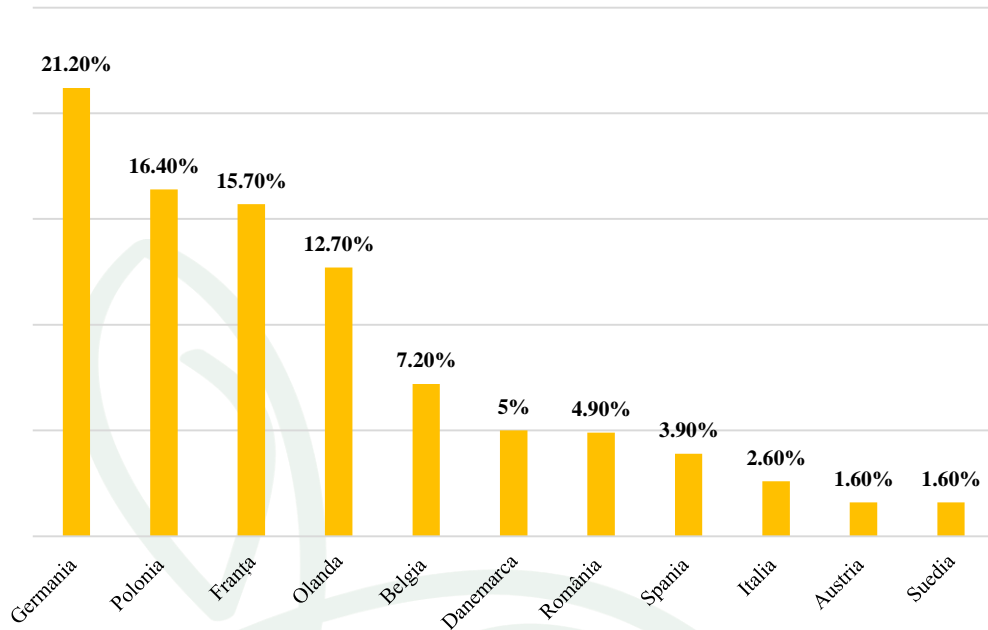
\*Sursa date: EUROSTAT

În 2020 U.E a înregistrat o producție totală de 55,2 milioane de cartofi. Cele mai însemnate producții s-au înregistrat în Germania (11,7 mil. tone), Polonia (9,1 mil.tone), Franța (8,7 mil.tone), Olanda (7 mil. tone), Belgia (3,9 mil. tone), Danemarca (2,8 mil tone) și România (2,7 mil. tone).



# Cultivarea cartofului în U.E în 2020: statistici privind producția și comerțul

Producția de cartofi, inclusiv sămânță, 2020 (% din producția recoltată în UE)

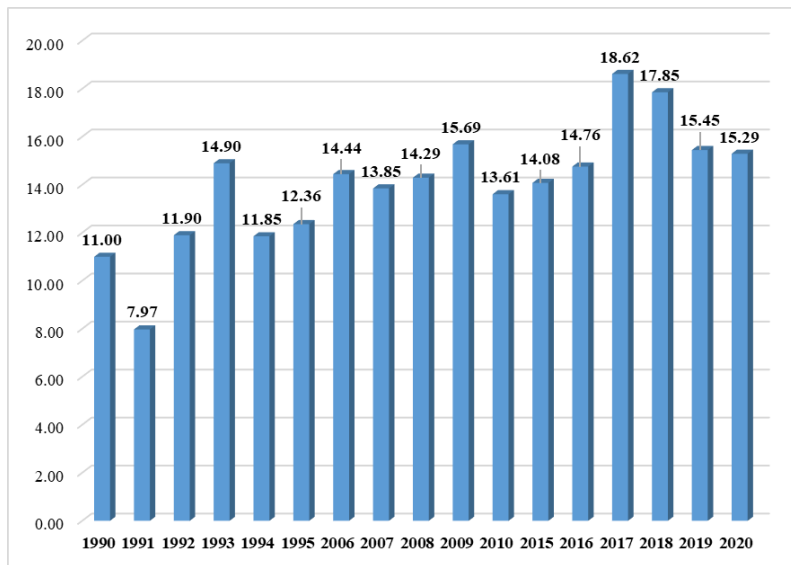


\*Sursa date: EUROSTAT

În 2020 producția totală de cartofi din U.E s-a ridicat la 55,2 milioane de tone. Aproximativ 73% din producția de cartofi recoltată în U.E în 2020 a provenit din doar cinci state membre: Germania, Polonia, Franța, Olanda și Belgia. România a furnizat 4,9% din producția totală de cartofi a U.E.

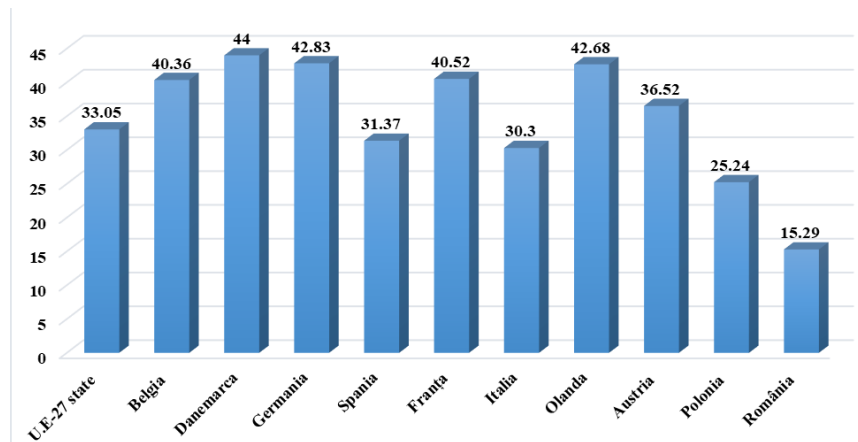
# PRODUCȚIA MEDIE LA HECTAR ÎN ROMÂNIA ȘI ÎN U.E

Producția medie la hectar în România  
U.M – tone/ha



Producția medie la hectar a înregistrat un maxim în 2017, fiind de 18,6 tone/ha, atunci cultivându-se o suprafață de 167 mii ha. În 2020 producția medie a fost de 15,29 tone/ha, de 2 ori mai mică față de producția medie europeană.

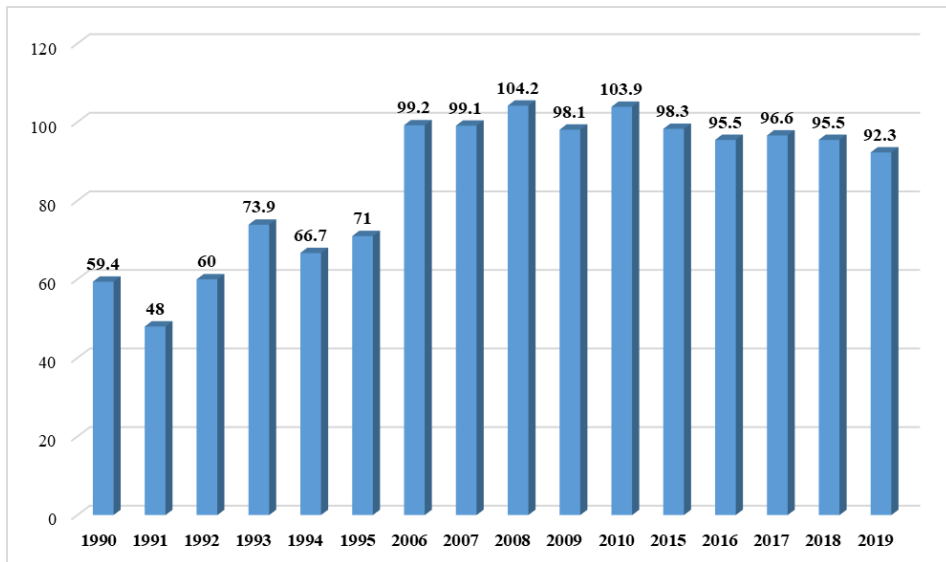
Producția medie la hectar în U.E în 2020  
U.M – tone/ha



La nivel european, în 2020 producția medie înregistrată a fost de 33,05 tone/ha. Cele mai bune randamente la hectar s-au înregistrat în Danemarca (44 tone/ha), Germania (42,83 tone/ha) și Olanda (42,68 tone/ha).

# Consumul de cartofi în România și U.E 2020

Evoluția consumului de cartofi în România  
U.M – kg/cap de locuitor

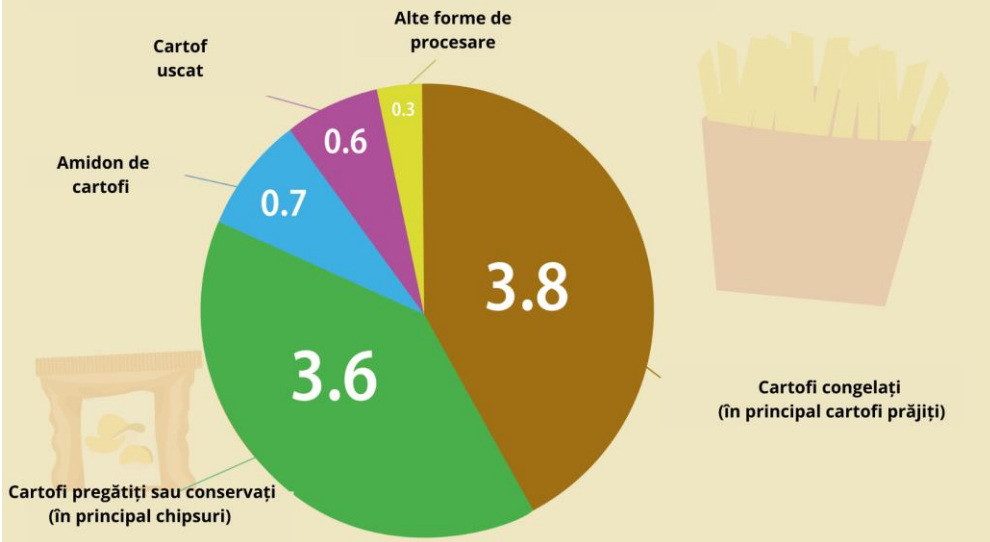


\*Sursa date: INS

- În 1990 în România se consuma o cantitate de 59,4 kg cartofi/cap de locuitor, în timp ce în 2020 consumul de cartof a atins cantitatea de 92,3 kg/cap de locuitor.
- Un cetățean european consumă în medie până la 87 kg de cartofi pe an, în timp ce în Polonia consumul mediu de cartofi este de aproximativ 102 kg. Belgienii consumă o cantitate medie de 80 kg de cartofi, în timp ce francezii consumă o cantitate de 51 kg. Fiecare german consumă în medie până la 57 kg de cartofi pe an.
- Țările cu cele mai mari volume de consum de cartofi congelați în 2019 au fost Marea Britanie (1,1 milioane tone), Germania (682 mii tone) și Franța (427 mii tone), reprezentând împreună 55% din consumul total. Spania, Italia, Polonia, Țările de Jos, Republica Cehă, Irlanda, Belgia, România și Austria au generat 33% din consumul de cartofi congelați din U.E.

# Cultivarea cartofului în U.E în 2020: statistici privind producția și comerțul

**Valoarea de piață a cartofilor procesați, U.E, 2019  
(miliarde euro)**



Pe lângă exportul și comercializarea cartofilor cruzi, în Uniunea Europeană cartofii sunt procesați în patru tipuri principale de produse: cartofi congealați (în principal cartofi prăjiți), cartofi pregătiți sau conservați (în principal chipsuri), cartofi uscați și amidon din cartofi.

Valoarea totală a producției de cartofi procesați din Uniunea Europeană a ajuns la 9,1 miliarde EUR în 2019, reprezentând 1,6% din valoarea producției din întreaga industrie alimentară europeană.

Sursa date: EUROSTAT

# Cultura cartofului – o problemă actuală

Pentru a ajunge de la fermă la consumator, cartofii parcurg o călătorie lungă și plină de provocări. Bolile, dăunătorii și buruienile sunt prezente în cultura de cartof încă din primele stadii de dezvoltare, iar fermierii au nevoie de instrumente dintre cele mai diverse pentru a putea aduce pe mesele noastre tuberculi numai buni pentru consum.

Capacitatea de depozitare și de procesare rămâne cea mai mare problemă a cultivatorilor de cartof din România, alături de lipsa instrumentelor specifice pentru a combate eficient bolile, dăunătorii și buruienile din cultură.

## Cum putem face din cartof o cultura profitabilă? Este nevoie de:

1. Includerea cartofului în Planul Național Strategic în lista culturilor care au nevoie de sprijin pentru a-i determina și pe alți fermieri să cultive cartofi în ferme specializate.
2. Creșterea randamentelor, tehnologii adecvate și inputuri de calitate;
3. Optimizarea costurilor de producție, managementul corect al cheltuielilor;
4. Creșterea calității producției obținute și adaptarea la cerințele consumatorilor;
5. Management și marketing specific pentru a poziționa mai bine cartoful românesc;
6. Construirea de spații de depozitare corespunzătoare;
7. Investiții în linii de sortare și ambalare;
8. Accesul la suficiente soluții de protecție a plantelor. Nu este de neglijat nevoia fermierilor de a avea acces la suficiente soluții pentru protecția plantelor, în contextul în care Uniunea Europeană interzice substanțele active cu o rapiditate mult mai mare decât poate inova industria de protecția plantelor.



# VĂ MULȚUMIM

---

[www.aiprom.ro](http://www.aiprom.ro)



## Asociația Industriei de Protecția Plantelor din România (AIPROM)



Signature Residence Building, 41 E, Barajul Arges, 2nd  
Floor, ap.16, sect 1 014121, Bucharest, ROMANIA



+40 21 231 95 64



[office@aiprom.ro](mailto:office@aiprom.ro)

