

Ghid Ghid

de bune practici pentru transportul
în condiții de siguranță al produselor
de protecția plantelor







Ghid

de bune practici
pentru transportul în
condiții de siguranță
al produselor de
protecția plantelor

Consultant tehnic: Mihai Cuciureanu,
Autoritatea Rutieră Română

CUVÂNT ÎNAINTE

Asociația Industriei de Protecția Plantelor din România – AIPROM și companiile sale membre sunt implicate activ și angajate în programele care promovează managementul eficient și utilizarea responsabilă a produselor pentru protecția plantelor. Acest lucru se realizează prin sprijin și îndrumare, prin gestionarea cu simț de răspundere și în spirit etic a produselor pentru protecția plantelor pe toată durata ciclului lor de viață – de la cercetarea și elaborarea inițială, la distribuție și utilizare până la eliminarea tuturor deșeurilor.

În cadrul acestei activități de îndrumare, AIPROM, cu sprijinul ECPA și CropLife International, a publicat mai multe ghiduri care acoperă diverse aspecte ale gestionării produselor pentru protecția plantelor. Prezentul ghid include recomandări referitoare la transportul în siguranță al produselor și acoperă noțiuni despre întreținerea vehiculelor, planificarea corectă a traseelor, etichetarea, manevrarea și manipularea încărcăturilor, formarea operatorilor și a conducătorilor auto, precum și proceduri pentru situațiile de urgență.

Vă recomand prezentul ghid ca sursă de informare, cât și ca material de sprijin pentru formarea profesională a tuturor celor preocupați de utilizarea responsabilă, în siguranță și eficace a produselor de protecția plantelor.

**Yves Picquet,
Președinte AIPROM**

CUPRINS

| | |
|--|----|
| Introducere | 7 |
| 1. Organizarea | 7 |
| 2. Considerații generale | 8 |
| Ambalarea | 8 |
| Marcajele și etichetarea | 8 |
| Considerații cu privire la climă | 9 |
| Echipamentele și metodele de manevrare | 9 |
| 3. Transportul rutier – considerații suplimentare | 11 |
| Selectarea transportatorului | 11 |
| Selectarea și instruirea conducătorilor auto | 12 |
| Echipamentul de siguranță și îmbrăcămintea de protecție | 12 |
| Planificarea traseului | 13 |
| Instrucțiunile pentru conducătorii auto | 15 |
| 4. Încărcarea și expedierea | 15 |
| Inspecțiile înainte de încărcare | 15 |
| Stivuirea și fixarea încărcăturii | 16 |
| Separarea mărfurilor | 18 |
| Lista de verificare la expediere | 19 |
| Inspecția la descărcare | 19 |
| 5. Procedurile pentru situații de urgență | 19 |
| Intervenția de urgență | 19 |
| Primul ajutor | 20 |
| Limitarea consecințelor | 20 |
| Combaterea incendiilor | 21 |
| Incendiile cu implicarea încărcăturii | 21 |
| Curățarea și decontaminarea | 21 |
| 6. Referințe utile | 23 |
| Publicații ale CropLife International | 23 |
| Alte publicații | 23 |
| 7. Anexe | 24 |
| Anexa 1: Lista de verificare la expediere | 24 |
| Anexa 2: Etichetele de pericol ONU utilizate în mod curent pentru produse de protecția plantelor | 25 |
| Anexa 3: Lista generală de verificare | 26 |
| Lista de verificare pentru gestionarul depozitului | 26 |
| Lista de verificare pentru operatorul de transport | 28 |

INTRODUCERE

Îndrumările din această broșură se referă la transportul produselor pentru protecția plantelor ambalate în cantități diferite, variind de la o încărcătură întreagă care se transportă între fabrici până la colete individuale distribuite fermierilor.

Cerințele referitoare la transportul în siguranță al produselor de protecția plantelor sunt, în esență, aceleași ca și pentru multe alte produse chimice. La fel, în cazul unui accident care implică scurgeri de substanță sau incendii, efectul produselor de protecția plantelor asupra mediului este, în general, comparabil cu cel al multor alte produse chimice. Sfaturile oferite în această broșură vor contribui la realizarea unui transport în siguranță al produselor de protecția plantelor.

Principiile de bază ale securității muncii se aplică la toate tipurile de transport. Cu toate acestea, transportul rutier este cel mai frecvent utilizat pentru distribuția produselor de protecția plantelor și cel în timpul căruia se produc cele mai multe accidente.

Îndrumările de față se adresează în special gestionarilor de depozite și persoanelor desemnate să conducă companiile de transport, dar toți cei implicați au un rol important de jucat.

Recomandările se împart în două secțiuni:

Mai întâi, ele se concentrează pe bunele practici și pe prevenirea accidentelor, urmărind să demonstreze că o planificare eficientă, o bună organizare și un management adecvat pot realiza acest lucru. Aceste bune practici completează cerințele reglementărilor din transport stabilite de organizațiile internaționale și de autoritățile naționale.

În al doilea rând, în cazul în care, în pofida tuturor acestor precauții, se produc totuși accidente, se oferă sfaturi referitoare la o intervenție corectă, mai ales în ceea ce privește ținerea sub control și limitarea efectelor, pentru a se preveni escaladarea urmărilor.

Este important să fim conștienți de faptul că destinațiile finale ale produselor de protecția plantelor sunt răspândite pe o arie foarte largă. Adesea este nevoie ca produsele de protecția plantelor să fie transportate în zone foarte îndepărtate și

izolate, unde nu există posibilități de acordare a primului ajutor și control. Având în vedere această chestiune, se pune accentul foarte mult pe necesitatea asigurării instruirii adecvate a conducătorilor auto și furnizării tuturor informațiilor necesare.

În aceste *Îndrumări*, cuvântul „trebuie” este utilizat pentru a indica standardele minime acceptabile, iar cuvintele „se recomandă” sau „ar trebui” se utilizează atunci când se indică bune practici deja verificate.



Acest semn indică o practică greșită care trebuie evitată.

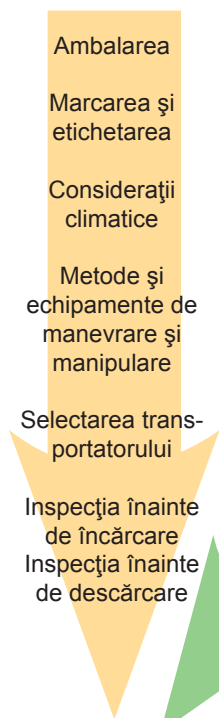
1. ORGANIZAREA

Efectuarea în siguranță a unui transport este influențată considerabil de o organizare și de un management corecte. Dacă supervizarea unor părți separate din operațiune poate fi delegată, gestionarul depozitului și operatorul de transport trebuie să înțeleagă foarte clar ce activități se află sub controlul lor. În plus, toți cei vizați trebuie să-și înțeleagă foarte bine atribuțiile și răspunderile individuale.

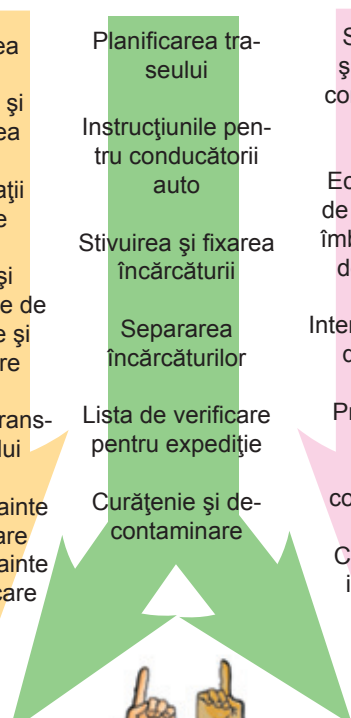
În cadrul oricărei operațiuni de transport există două componente principale: **pregătirea** și **încărcarea** bunurilor, apoi **transportul** acestora. Activitățile conexe pot fi legate direct fie de gestionarul depozitului, fie de operatorul de transport, dar în multe situații amândoi îndeplinesc câte un rol anume.

De exemplu, furnizorul asigură, de regulă, echipa de încărcare și răspunde direct de stivuirea și fixarea corectă a încărcăturii. În același timp, și transportatorul trebuie să se asigure că încărcătura pe care o transportă este corect stivuită și fixată corespunzător.

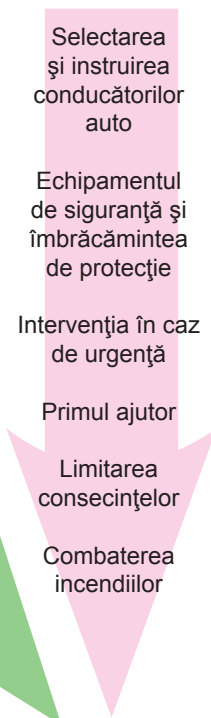
GESTIONARUL DEPOZITULUI



AMÂNDOI



OPERATORUL DE TRANSPORT



Repartizarea responsabilităților în transportul de produse de protecția plantelor

2. CONSIDERAȚII GENERALE

Ambalarea

Întrucât încărcăturile sunt adesea transportate la distanțe mari pe drumuri de proastă calitate, trebuie să fie acordată atenție calității ambalajelor acestora. Lipsa unor ambalaje corespunzătoare poate duce la scurgeri de substanță în timpul transportului și reprezintă un pericol pentru siguranța transportului. Toate ambalajele trebuie să îndeplinească standardele de performanță recunoscute, să reziste la condițiile obișnuite pe timpul transportului și să ofere nivelul dorit de siguranță.

Marcajele și etichetarea

RESPECTAREA LEGILOR ȘI REGULAMENTELOR

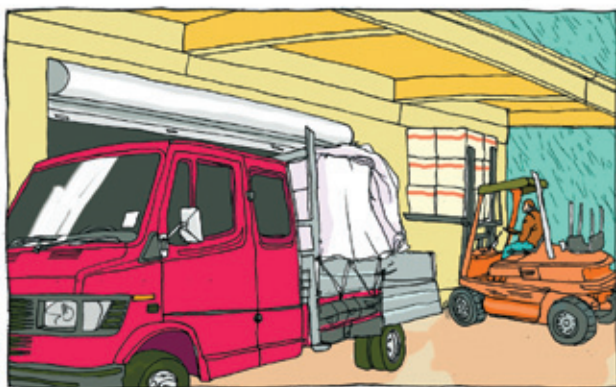
Marcajele și etichetarea coletelor și unităților de transport care au încărcături periculoase sunt reglementate de lege în multe țări și de codurile internaționale de securitate a muncii. Scopul acestora este de a asigura că eventualele riscuri sunt comunicate tuturor celor care ar putea să manevreze sau să manipuleze bunurile respective pe parcursul distribuției. Unde nu există astfel de reglementări, se recomandă marcarea și etichetarea în conformitate cu prevederile ONU în această privință.



Exemple de etichete de pericol ONU frecvent utilizate. Alte exemple găsiți în Anexa 2.

Considerații cu privire la climă

În condiții normale, produsele de protecția plantelor sunt stabile. Dar dacă sunt expuse unor condiții climatice extreme de temperatură sau umiditate în timpul depozitării sau al transportului, se poate produce descompunerea unor substanțe și stabilitatea ambalajului poate fi influențată în mod negativ. Oricare din aceste situații poate crea probleme în timpul transportului.



Mențineți coletele uscate în timpul încărcării și al transportului!

În general, produsele de protecția plantelor trebuie să fie depozitate într-un loc adăpostit și trebuie să fie acoperite și în timpul transportului pentru a fi protejate de:

- (i) Ploaie;
- (ii) Acțiunea directă a razelor soarelui (aspect deosebit de important în special în țările cu climă foarte caldă).

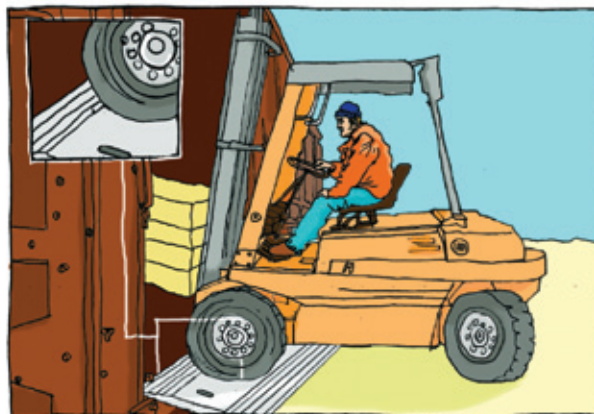
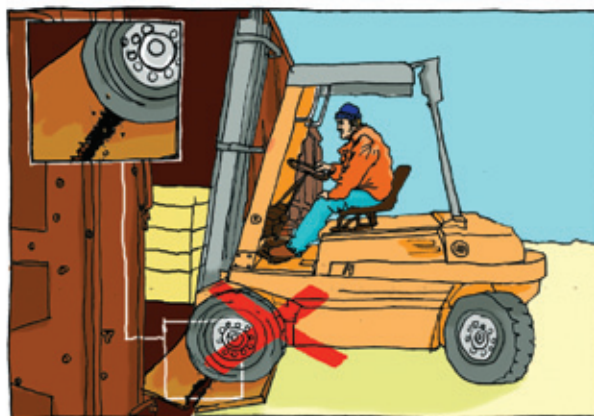
Chiar și atunci când produsele sunt transportate în unități închise, cum ar fi un container de marfă, apa poate fi totuși o problemă. De exemplu, dacă se folosesc ambalaje umede sau materiale ude pentru amortizarea șocurilor sau fixare, acestea pot crea condens în interiorul unității, ceea ce poate deteriora încărcătura. Pentru a evita deteriorarea din cauza condensului:

- Folosiți numai unități cu interiorul uscat;
- Este preferabil ca ambalajele, inclusiv paleții, să nu

fie absorbante. Paleții de lemn trebuie să fie uscați atunci când se încarcă;

- Folosiți numai materiale uscate pentru amortizarea șocurilor și fixarea încărcăturii.

Echiptamente și metode de manevrare



Echiptamentul de încărcare cum ar fi scândura înclinată trebuie să fie confecționat în mod corespunzător.

Trebuie să avem grijă ca ambalajele să fie manevrate și manipulate în mod corect în timpul încărcării și al descărcării. În general, se recomandă folosirea unor echipamente mecanice corespunzătoare pentru manevre, reducându-se riscul de deteriorare.

De asemenea, utilizarea unui echipament nepotrivit sau a unor tehnici greșite de manipulare poate deteriora grav coletele, mărind astfel pericolul scurgerilor de substanță.

- Este bine să fie folosite numai echipamente omologate;
- Lucrătorii angajați pentru încărcare și descărcare

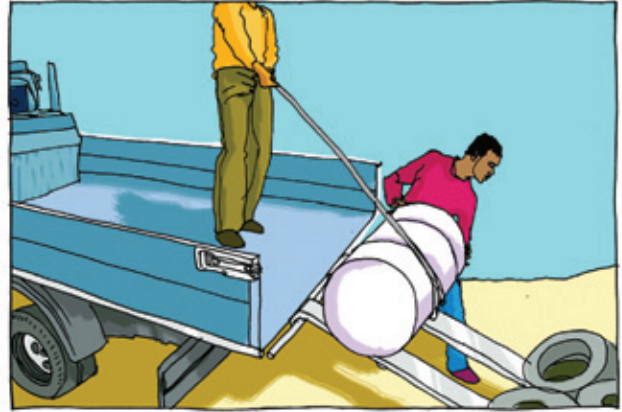
trebuie să fie instruiți în mod corespunzător pentru utilizarea echipamentului;

- **Nu trebuie** folosite instrumente și dispozitive, cum ar fi cârligele pentru bagaje, care ar putea deteriora coletele;

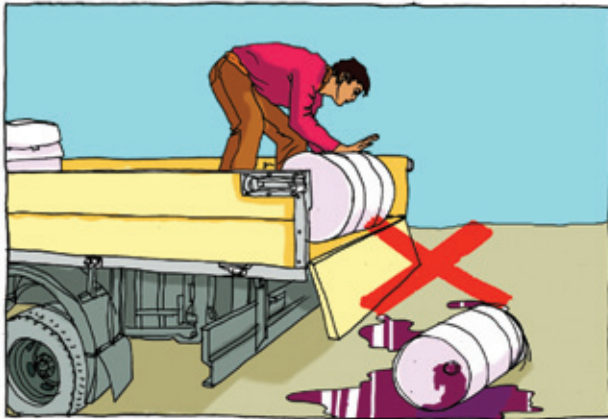
- Paleții **nu trebuie** să aibă cuie sau șuruburi ieșite în afară, pentru că acestea pot să deterioreze ambalajele;

- Atunci când intrăm cu motostivitorul într-un vehicul sau într-un container de marfă, **trebuie** să fim siguri că podeaua acestuia suportă greutatea motostivitorului încărcat;

- Nu descărcați butoaie mari sau alte colete grele împingându-le jos prin partea din spate a vehiculului, căci acestea pot să cadă și să scape de sub control, ajungând chiar sub roțile acestuia. Dacă nu există echipament mecanic de manevră, descărcarea trebuie să se facă sub control corespunzător, pentru a fi evitate lovirea și deteriorarea.



Coletele grele trebuie să fie ținute sub control în mod corespunzător în timpul descărcării.



Nu rostogoliți butoaiele din camion direct pe pământ!

3. TRANSPORTUL RUTIER – CONSIDERAȚII SUPLIMENTARE

Această secțiune se aplică în principal operatorilor de transport cu scopuri comerciale și furnizorilor care distribuie cantități importante de produse de protecția plantelor. În același timp, toți cei care transportă produse de protecția plantelor pe drumurile publice trebuie să se familiarizeze cu conținutul recomandărilor și să le respecte, pe cât posibil. De exemplu, prevederea de a nu lăsa produse de protecția plantelor într-un vehicul nesupravegheat și neînchis se aplică și fermierului care preia câteva colete pentru uzul personal, la fel ca și transportatorului care are un camion plin.

Selectarea transportatorului

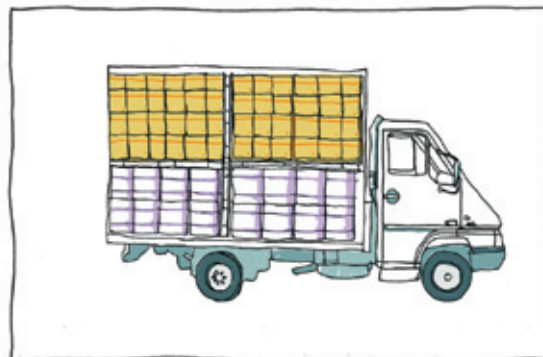
Atunci când marfa nu este distribuită cu vehiculele proprii ale furnizorului, trebuie să se facă o verificare foarte atentă pentru a se vedea dacă transportatorul ales este potrivit și competent pentru a manevra produse periculoase. Verificarea va include inspectarea facilităților transportatorului și procedurile necesare pentru a fi sigur că normele sunt respectate.

De exemplu:

- Vehiculul este conceput și executat în așa fel încât să fie potrivit pentru încărcătura pe care o va transporta.
- Întreținerea trebuie să fie periodică și eficace, bazată pe principiile unei inspecții amănunțite și temeinice. La inspecție trebuie să se prezinte documentele de evidență.
- Produsele de protecția plantelor trebuie să fie transportate numai cu vehicule prevăzute cu o cabină separată pentru șofer, pentru ca acesta să nu fie afectat în mod negativ de vapori sau de pulberi în cazul unui accident cu scurgeri de produs.
- Este bine să se aplice o politică conștientă de planificare a traseelor pe baza unor criterii convenite împreună cu furnizorul.



Inspectați facilitățile transportatorului ca să vă asigurați că respectă la cel mai înalt nivel normele.



Folosiți numai vehiculele prevăzute cu cabină sau compartiment separat pentru șofer.

Selectarea și instruirea conducătorilor auto

1. SELECTAREA

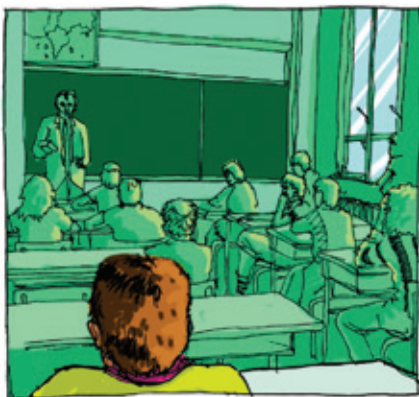
Selectarea conducătorilor auto pentru transportul de mărfuri periculoase necesită câteva considerații speciale. Trebuie să fie acordată o atenție specială următoarelor aspecte:

- Să dea dovadă de atitudine responsabilă față de siguranța rutieră;
- Să fie respectate normele medicale;
- Să dovedească aptitudini în conducerea auto;
- Să dovedească capacitatea de a evalua situațiile potențial periculoase și de a lua măsurile adecvate.

2. INSTRUIREA

Conducătorii auto trebuie să fie instruiți în mod corespunzător în următoarele domenii:

- Reglementări în vigoare;
- Proceduri operaționale;
- Produse (proprietăți și pericole);
- Separarea încărcăturilor;
- Fixarea încărcăturilor;
- Măsuri în cazul scurgerilor și deversărilor de produse;
- Primul ajutor;
- Utilizarea echipamentului de siguranță și a echipamentului individual de protecție;
- Combaterea incendiilor;
- Proceduri pentru situații de urgență.



Șoferii trebuie să fie instruiți în mod corespunzător.

Echipamentul de siguranță și îmbrăcămintea de protecție

E bine să fie făcute verificări periodice pentru a fi siguri că următoarele articole sunt disponibile pe vehiculele care transportă produse de protecția plantelor și că acestea sunt menținute într-o stare bună.



Vehiculele trebuie să fie prevăzute cu stingător de incendiu, cu îmbrăcămintea de protecție, trusă de prim ajutor și echipament pentru curățenie.

1. STINGĂTORUL DE INCENDIU

Trebuie să existe un număr suficient de stingătoare de incendiu pentru a respecta legislația națională și internațională. Acestea trebuie să aibă o capacitate suficientă pentru a combate un incendiu în stadiu incipient, de exemplu, în cabină sau la compartimentul motorului. Dacă există numai unul singur, se recomandă ca acesta să fie un stingător cu pulbere multifuncțional.

2. TRUSA DE PRIM AJUTOR

În vehicul trebuie să existe o trusă de prim ajutor, prevăzută cu o sticlă plină cu lichid pentru clătit ochii. Trusa trebuie să fie ținută în cabina vehiculului, la îndemână, într-o poziție ușor accesibilă.

3. ÎMBRĂCĂMINTEA DE PROTECȚIE

Îmbrăcămintea de protecție trebuie să fie disponibilă pentru toți membrii echipei care manipulează colete deteriorate sau se ocupă de scurgeri minore. Aceasta trebuie să includă:

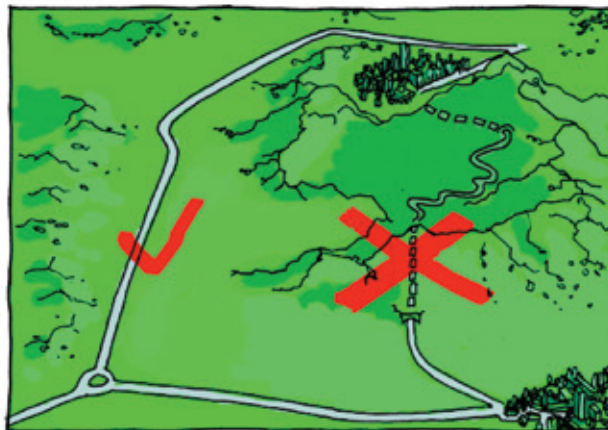
- Mănuși de neopren sau nitril;
- Dispozitiv pentru protecția ochilor, cum ar fi măști de față sau ochelari;
- Salopetă;
- Șorț de plastic sau de cauciuc;
- Cizme de cauciuc, de preferință cu bombeu de oțel.

4. ECHIPAMENT DE CURĂȚENIE

Este necesar să existe o cantitate de materiale absorbante, de exemplu un sac cu nisip sau cu piatră ponce, o lopată, o mătură sau o perie și recipiente etanșabile pentru luarea măsurilor în cazul unor scurgeri minore. În plus, să existe și un recipient cu apă curată și o cârpă pentru spălare după ce s-a lucrat cu substanța scursă.

Planificarea traseului

Traseele vehiculelor trebuie să fie planificate dinainte, mai ales atunci când se transportă cantități importante de mărfuri periculoase. Alegeți întotdeauna traseele care prezintă cel mai mic număr de pericole.



Alegeți drumurile care evită problemele și oferă condiții bune de șofat, chiar dacă astfel se mărește distanța.

Câteva principii generale care trebuie aplicate:

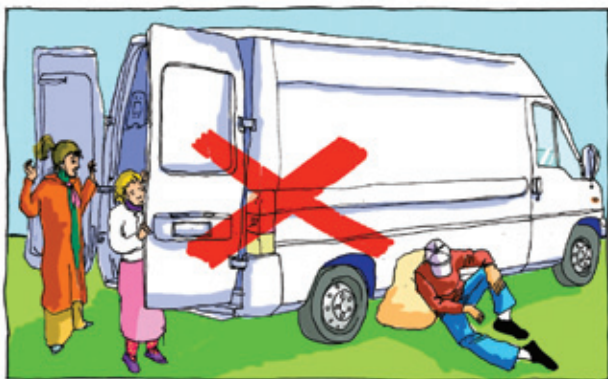
- Planificarea cursei se va face în așa fel încât conducătorul auto să poată respecta limitele de viteză și perioadele de conducere și odihnă;
- Alegeți drumurile care asigură condiții bune de mers;
- Atunci când există drumuri alternative, alegeți-l pe cel care evită eventualele probleme, cum ar fi drumurile din apropierea barajelor sau râurilor, drumurile aglomerate, etc.;
- Evitați tunelurile sau podurile care restricționează transportul mărfurilor periculoase.

Instrucțiunile pentru conducătorii auto

1. INSTRUCȚIUNI GENERALE

1. Parcare și supraveghere

Conducătorii auto trebuie să cunoască faptul că vehiculele care transportă produse de protecția plantelor trebuie să fie parcate într-un loc sigur sau ținute sub supraveghere și întotdeauna trebuie să fie ținute încuiate. Vehiculele nesupravegheate reprezintă o atracție pentru copiii curioși și pentru alte persoane neautorizate. În mod deosebit, conducătorii auto trebuie să fie instruiți în legătură cu alegerea locului de parcare pe timp de noapte.



Nu lăsați niciodată vehiculul neîncuiat sau nesupravegheat!

2. Proceduri

Pe lângă faptul că trebuie să fie instruiți în mod special pentru a face față situațiilor de urgență, conducătorii auto trebuie să primească instrucțiuni adecvate cu privire la procedurile în caz de accident. Aceste instrucțiuni sunt reglementate prin acordul ADR și pot fi completate prin adăugarea unor file suplimentare care pot să acopere următoarele aspecte:

- i. Accidente de natură generală, fără scurgeri de substanță sau produs;
- ii. Accidente cu scurgeri sau împrăștieri de produs;
- iii. Accident urmat de incendiu;
- iv. Număr de contact pentru îndrumări de specialitate atât în timpul programului de lucru, cât și în afara orelor de program.

Notă: Pentru mai multe informații consultați Secțiunea 5.

2. INFORMAȚII DESPRE PRODUS

Conducătorii auto trebuie să primească întotdeauna un document de transport care să cuprindă mărfurile încărcate și informații despre natura mărfii pe care o transportă.



Șoferii trebuie să primească instrucțiuni scrise referitoare la situațiile de urgență.

3. INSTRUCȚIUNILE SCRISE CONFORM ADR

Conducătorii auto ai vehiculelor care transportă mărfuri periculoase trebuie să primească instrucțiuni scrise conform ADR, care să furnizeze informații pentru situațiile de urgență pentru a identifica următoarele aspecte:

- Natura pericolului;
- Măsurile de precauție care trebuie luate, acțiunile necesare în cazuri de urgență.

Acestea trebuie completate cu detalii despre furnizorul mărfii, inclusiv adresa acestuia și un număr de telefon pentru situații de urgență.

Întrucât conducătorul auto ar putea să se afle în incapacitate de acțiune din cauza accidentului sau a unei boli, informațiile referitoare numai la produsele transportate trebuie să fie disponibile, iar documentele referitoare la încărcăturile anterioare vor fi îndepărtate.

4. ÎNCĂRCAREA ȘI EXPEDIEREA

Inspecțiile înainte de încărcare

1. COLETELE

Înainte de a începe încărcarea, toate coletele trebuie să fie verificate pentru a se vedea dacă sunt în stare bună și apte pentru transport. Se va inspecta etichetarea și marcarea corectă, precum și starea generală a ambalajului – se va acorda o atenție specială mărfurilor care au fost ținute în depozit o perioadă mai lungă de timp. Principalele elemente care trebuie observate sunt următoarele:

- Coletele deteriorate, corodate sever sau care prezintă urme de scurgeri de produs **nu vor fi niciodată** încărcate.



Nu permiteți niciodată încărcarea unor colete deteriorate sau care prezintă scurgeri!

- Toate coletele deteriorate pe parcursul încărcării **trebuie** să fie înlocuite.
- Produsele de protecția plantelor **trebuie** să fie transportate numai în colete care au fost marcate și etichetate în mod corespunzător. Nu utilizați etichete ilizibile sau într-o stare proastă.
- Etichetele **trebuie** să fie poziționate pe ambalaje în așa fel

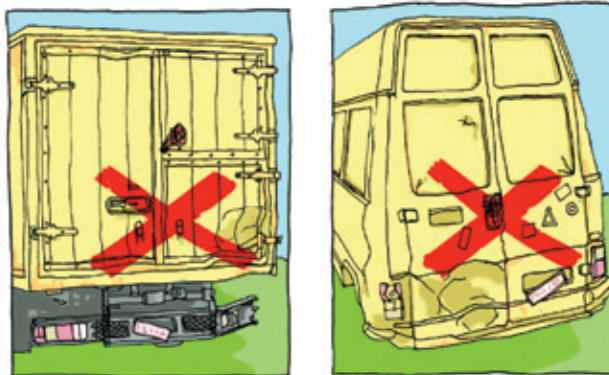
încât să poată fi văzute ușor în timpul depozitării și transportului.

- Coletele care conțin mărfuri clasificate drept „periculoase” **trebuie** să fie identificate prin etichetele de pericol corespunzătoare.
- Paleții ar trebui să fie confecționați din materialele non-absorbante, iar dacă sunt din lemn, aceștia trebuie să fie tratați în prealabil împotriva absorbției și să nu aibă nici un fel de semne de deteriorare.

2. UNITĂȚILE DE TRANSPORT

Înainte de încărcarea unei unități de transport (camion, vagon de cale ferată, container etc.), aceasta trebuie să fie examinată cu atenție și respinsă dacă se constată că nu este adecvată. Principalele elemente care trebuie urmărite sunt următoarele:

- Starea generală a structurii, care **trebuie** să fie solidă și să nu aibă nici un fel de defecte, cum ar fi anvelope uzate sau lumini defecte, căci acestea ar putea afecta siguranța transportului.
- Este indicat ca prelatea exterioară și podeaua să fie intacte, să nu prezinte găuri sau crăpături și, la modul ideal, să fie impermeabile la apă.
- Ușile **trebuie** să funcționeze corect și dispozitivele de închidere să fie în stare bună.
- Etichetele vechi (de ex.: avertizări de pericol) referitoare la încărcături anterioare **trebuie** să fie îndepărtate pentru a se evita orice fel de confuzii.



Vehiculele în stare proastă prezintă un risc pentru siguranța transportului și nu trebuie să fie folosite.

- Spațiul de încărcare trebuie să fie curat, uscat și să nu prezinte șuruburi, cuie și alte obiecte ascuțite care să iasă în evidență și care ar putea găuri coletele.



Bateți și nivelați cu ciocanul cuiele care ies în evidență înainte de încărcare.

- Dacă există dovezi că unitatea respectivă este folosită curent pentru transportul de alimente și produse alimentare, ea trebuie respinsă.



Dacă există dovezi că unitatea respectivă este folosită curent pentru transportul de alimente și produse alimentare, ea trebuie respinsă.

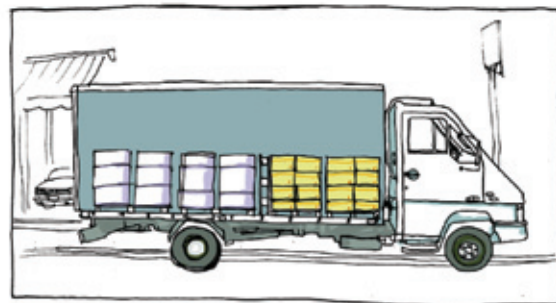
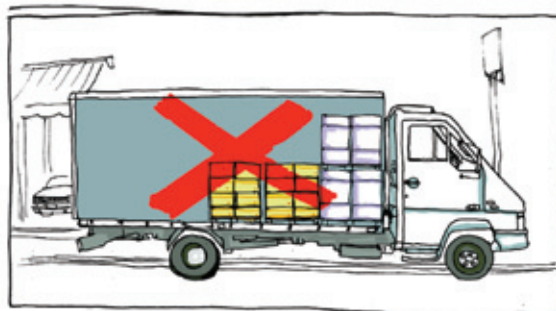
- Trebuie să fie verificată sarcina admisă pe osie și greutatea maximă admisă pentru încărcare în fiecare unitate de transport.

Stivuirea și fixarea încărcăturii

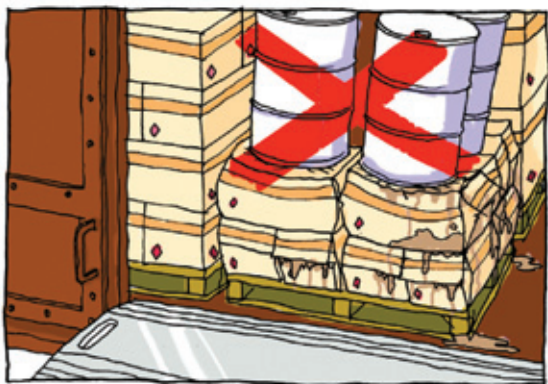
Când se planifică modul de stivuire și fixare a încărcăturii este important să luăm în considerare forțele care vor acționa asupra mărfurilor în timpul diverselor etape ale transportului (de ex.: forțele impuse de accelerația și de frânarea vehiculelor sau a vagoanelor de cale ferată sau de mișcarea vapoarelor pe mare). Aceste elemente pot crea probleme, ceea ce poate avea drept rezultat provocarea unor daune serioase, dacă încărcătura nu este fixată în mod corespunzător.

Încărcarea trebuie să fie planificată ținându-se seama de următoarele:

- Greutatea trebuie să fie distribuită în mod egal,
- Mărfurile mai grele nu vor fi stivuite deasupra celor ușoare.

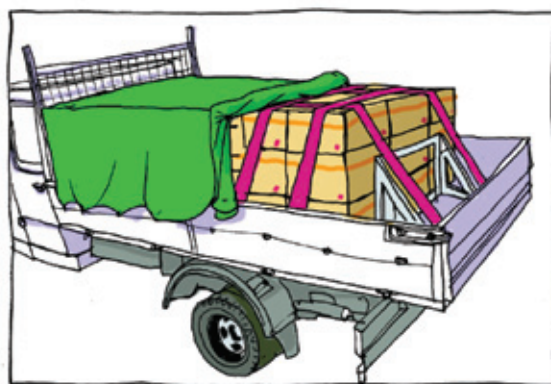


Distribuiți greutatea în mod egal.



Nu stivuiți butoaie cu lichid deasupra unor cutii de carton sau altor ambalaje ușoare.

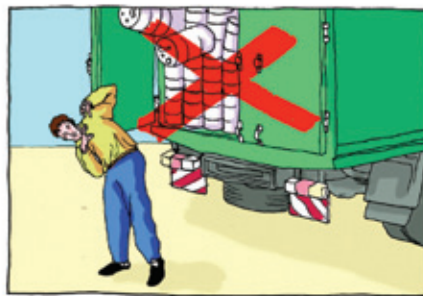
- Lichidele nu trebuie să fie așezate, de regulă, deasupra mărfurilor uscate. Cu toate acestea, trebuie să se țină seama de rezistența relativă și de greutatea respectivelor colete.
- Dacă trebuie transportate colete de produse diferite pe două nivele în ambalaje asemănătoare, cel mai puțin periculos va fi așezat deasupra.
- Coletele care se deteriorează ușor, de exemplu, sacii, trebuie să fie protejate de colțurile ascuțite prin folosirea unor materiale corespunzătoare.
- Atunci când încărcătura este formată din colete instabile (de exemplu, butoaie fără suport) sau colete mixte, se vor folosi scânduri, placaje sau plăci aglomerate între nivele pentru a se asigura stabilitatea.
- Instrucțiunile speciale referitoare la anumite colete trebuie să fie respectate cu strictețe: de exemplu, mărfurile marcate cu săgeți de orientare sau „Partea aceasta în sus” sau care au limitată înălțimea de suprapunere.
- Toate coletele care conțin lichide trebuie să fie aranjate cu închizătorile în sus.
- Mărfurile care pătează sau pot provoca daune din cauza mirosului nu trebuie să fie ambalate în același container cu mărfurile care sunt vulnerabile față de astfel de deteriorare.
- Toată încărcătura trebuie să fie foarte bine fixată pentru a se preveni mișcarea ei în timpul transportului.



Fixați încărcătura ca să preveniți orice fel de mișcări!

În plus, în cazul transportului cu unități închise:

- Coletele din apropierea ușii **trebuie** să fie fixate pentru ca să nu cadă afară în momentul în care se deschide ușa.



Fixați coletele de lângă ușă ca să nu cadă afară când deschideți ușa!

- Mărfurile periculoase, care formează numai o parte a încărcăturii, trebuie să fie aranjate, de preferință, în apropierea ușii, pentru a fi mai ușor accesibile.

Separarea mărfurilor

La modul ideal, produsele de protecția plantelor ar trebui să fie transportate separat de alte mărfuri. Atunci când nu putem evita o încărcătură mixtă, riscul de contaminare a celorlalte mărfuri **trebuie** să fie redus la minimum printr-o separare eficientă în cadrul unității de transport.



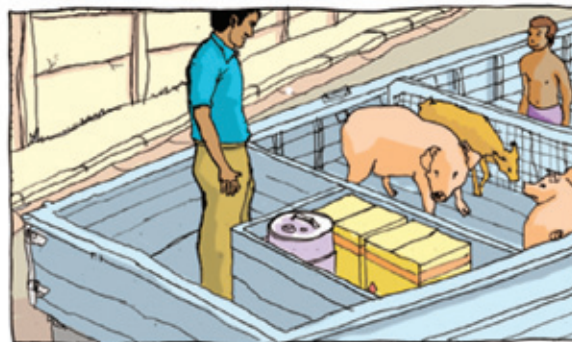
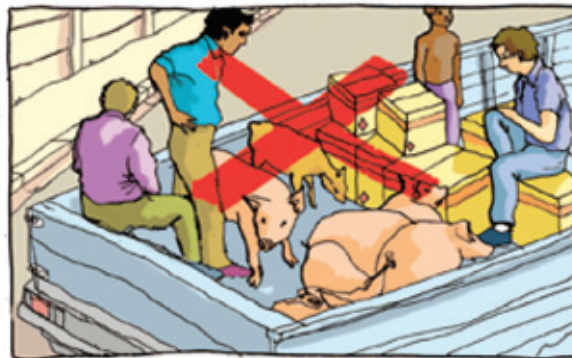
Se poate folosi o ladă pentru separarea și protejerea unor cantități mici de produse de protecția plantelor atunci când nu se poate evita transportarea mai multor produse la un loc.

Produsele de protecția plantelor nu vor fi niciodată transportate în același spațiu de încărcare cu produse alimentare, alte produse de consum (medicamente, tutun, îmbrăcăminte, etc.) și hrană pentru animale.



Produsele de protecția plantelor vor fi niciodată transportate în același spațiu de încărcare cu produsele alimentare.

Nu încărcați produse de protecția plantelor împreună cu pasageri sau animale. Dacă acest lucru este inevitabil, atunci produsele de protecția plantelor **trebuie** să fie separate în mod eficace față de pasageri și animale.



Țineți produsele de protecția plantelor separat de pasageri și animale.

Produsele care sunt incompatibile (de ex.: agenți carburanți (oxidanți) și substanțe inflamabile) nu vor fi transportate împreună în aceeași unitate de transport decât dacă există posibilitatea să fie separate în așa fel încât între ele să nu existe nici un fel de contact.

Transportul produselor de protecția plantelor în vehicule precum automobile sau pick-up-uri nu este recomandată. Dacă este totuși nevoie să se transporte cantități mici de produse de protecția plantelor în acest tip de vehicule, este esențial ca ele să fie separate în mod adecvat și fixate corespunzător, de exemplu, prin folosirea unei lăzi pentru separare. În plus, vehiculul trebuie să fie foarte bine ventilat în permanență.

Lista de verificare la expediere

Experiența practică de-a lungul multor ani a demonstrat că o „Listă de verificare la expediere” poate avea o contribuție importantă în siguranța transportului de produse de protecția plantelor. E bine ca această listă să fie completată atât de cel care încarcă mărfurile, cât și de operatorul de transport. Lista de verificare le cere să răspundă cu „da” sau „nu” la întrebările specifice referitoare la mărfuri și la unitatea de transport. Un exemplu de astfel de listă de verificare găsiți în Anexa 1.

Inspekția la descărcare

După ce descărcarea s-a încheiat, destinatarul trebuie să verifice atât coletele, cât și unitățile de transport. Principalele elemente spre care trebuie să-și îndrepte atenția sunt următoarele:

- Să verifice dacă atât cantitatea cât și tipurile de mărfuri livrate corespund cu documentele de încărcare. Dacă se observă discrepanțe, să verifice dacă pierderea s-a produs în timpul transportului.
- Să inspecteze unitatea de transport și acoperitorile, cum ar fi prelate, pentru a vedea dacă au găuri sau rupturi. Dacă se constată că există, se va decontamina unitatea imediat. Aceasta nu trebuie să plece înainte de a fi fost complet curățată.
- Să verifice toate mărfurile nou livrate pentru a vedea dacă există scurgeri, închizători deschise/stricate sau alte tipuri de deteriorări. Dacă este necesar, mărfurile vor fi reambalate în ambalaje potrivite și etichetate în mod corespunzător înainte de a fi depozitate.
- Să ia măsuri pentru înlocuirea etichetelor deteriorate.

5. PROCEDURI PENTRU SITUAȚII DE URGENȚĂ

În cazul unui accident, măsurile luate în primele câteva minute au o importanță vitală. O acțiune promptă, mai ales pentru a limita scurgerea de produs sau vărsarea acestuia, poate împiedica un incident relativ minor să se transforme în ceva mult mai grav.

Intervenția de urgență

În cazul unei scurgeri sau deversări de produse:

- Opriți motorul;
- Nu fumați;
- Identificați numele și natura produselor implicate din documentul de transport sau în funcție de etichetele individuale ale produselor. Acordați atenție procedurilor și sfaturilor date în instrucțiunile scrise aflate la bordul vehiculului.

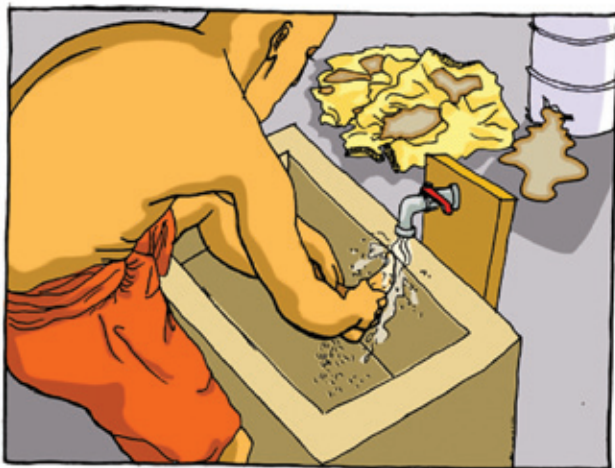


În cazul unui accident care implică produse de protecția plantelor, consultați instrucțiunea scrisă.

- Rămâneți lângă vehicul, dar în amonte de locul deversării pe direcția vântului;
- Izolați zona afectată și nu lăsați să se apropie alți oameni sau vehicule;
- Dacă este necesar, trimiteți pe cineva să cheme serviciile de urgență (poliția, salvarea, pompierii);
- Nu deschideți ușile unităților închise de transport decât la recomandarea unei persoane în cunoștință de cauză și competente și acestea după ce ați îmbrăcat echipamentul individual de protecție.

Primul ajutor

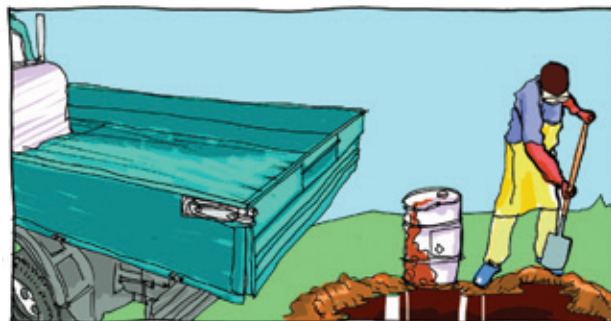
- Consultați instrucțiunea scrisă sau etichetele individuale ale produselor.
- Dacă produsul a venit în contact cu ochii, clătiți imediat cu apă și continuați clătirea timp de 10 minute. Acoperiți ochii afectați cu tamponi sterile pentru ochi sau cu un material curat, care să nu fie pufos. Consultați medicul.
- Scoateți imediat hainele contaminate.
- În cazul unui contact cu pielea, clătiți imediat cu apă din abundență și după aceea spălați locul cu apă și săpun. În cazul unei contaminări majore și dacă simțiți dureri sau un alt disconfort contactați medicul.
- Dacă produsul a fost inhalat sau înghițit, mergeți imediat la medic.



Îndepărtați hainele contaminate, clătiți pielea din abundență cu apă, apoi spălați cu apă și săpun.

Limitarea consecințelor

- Tratați cu grijă toate deversările până când dispuneți de îndrumări tehnice de specialitate. Aveți grijă să evitați contactul cu pielea și inhalarea fumului sau vaporilor.
- Ca o măsură de precauție în cazurile de deversare a produsului îmbrăcați echipamentul individual de protecție corespunzător.
- Opriți scurgerile minore de produs acoperindu-le cu pământ, nisip sau alt material absorbant potrivit.
- Cantitățile mai mari pot fi delimitate prin construirea unui dig de pământ sau de nisip în jurul zonei contaminate.
- În cazul împrăștierei de pulberi sau prafuri, reduceți daunele prin acoperirea cu pământ, nisip sau cu o prelată.
- Aveți grijă ca produsele vărsate să nu ajungă în conductele de apă, de canalizare, în râuri sau alte cursuri de apă. Dacă s-a produs deja contaminarea acestora, anunțați imediat autoritățile.
- Ajustați poziția coletelor deteriorate pentru a minimiza scurgerile ulterioare.
- Puneți coletele care au scurgeri sau sunt deteriorate grav în butoaie mai mari sau în saci de polietilenă rezistenți.
- Separați coletele deteriorate de celelalte mărfuri și puneți-le direct pe pământ, departe de puțuri și de conductele de aprovizionare cu apă.



Limitați scurgerile pentru a evita contaminarea mediului înconjurător.



Folosiți materiale absorbante pentru a le îmbiba cu produsele scurse.



Spălați cu apă părțile contaminante ale vehiculului.

Combaterea incendiilor

Conducătorii auto trebuie să încerce să stingă incendiile mici, localizate, de exemplu în cabină sau la compartimentul motorului, folosind pentru aceasta toate mijloacele aflate la îndemână. Obiectivul este în acest caz prevenirea răspândirii incendiului la încărcătură.

Deoarece scântelele electrice sunt cel mai adesea cauzele incendiilor din vehicule, trebuie să se izoleze imediat sursa de energie, prin deconectarea bateriei.

Incendiile cu implicarea încărcăturii

În cazul unui incendiu mai grav, chemați serviciile de urgență. Principalele elemente spre care trebuie să vă concentrați atenția sunt următoarele:

- Evitați inhalarea fumului sau vaporilor.
- Mențineți butoaiile alăturate la o temperatură scăzută, stropindu-le cu apă.
- **Trebuie** să purtați aparatul de respirat atunci când luptați cu un incendiu care implică și încărcătura.
- Mijloacele cele mai potrivite pentru stingerea incendiilor care implică produse de protecția plantelor sunt stingătoarele cu pulbere sau spumă, precum și stropirea cu apă în stropi fini (nu cu jet).
- Evitați folosirea unor cantități excesive de apă pentru a minimiza cantitatea de apă contaminată.
- Faceți efortul de a colecta apa contaminată. Dacă este nevoie, construiți un mic baraj folosind pământ sau nisip pentru a împiedica scurgerea apei contaminate în cursurile de apă de orice fel.
- Apa contaminată trebuie să fie deversată într-un loc sigur.

Curățarea și decontaminarea

Trebuie să se respecte indicațiile suplimentare din instrucțiunile scrise și pe eticheta produselor.

- Înainte de a începe operațiunile de curățenie, trebuie să fie obținut avizul experților dacă acest lucru este posibil, al furnizorului sau al altor persoane calificate.
- Purtați întotdeauna echipamentul individual de protecție în timpul operațiunilor de curățare.

- Dacă este posibil, poziționați-vă în timpul lucrului în amonte de locul deversării pe direcția vântului.
- În timpul operațiilor de curățare nu fumați, nu beți și nu mâncați.
- Adunați toate materialele pe care le-ați folosit pentru a absorbi produsul scurs și puneți-le într-un container care poate fi închis pentru a fi distruse ulterior în condiții de siguranță.
- Solul contaminat cu produsele deversate va fi strâns pentru a fi eliminat ulterior în condiții de siguranță.
- Toate coletele deteriorate sau goale **trebuie** să fie îndepărtate pentru a fi eliminate ulterior în condiții de siguranță. **NU** le aruncați niciodată la gunoi.
- Dacă există vreo posibilitate ca alimentele, hrana animalelor sau alte produse de consum să fi fost contaminate, acestea **trebuie** distruse.

Hrana animalelor sau produsele alimentare contaminate nu trebuie niciodată date spre consum oamenilor sau animalelor. Acestea ar putea avea un efect fatal.



Nu fumați, nu mâncați, nu beți în timpul operațiilor de curățare.

- Hainele puternic contaminate trebuie rupte sau tăiate imediat pentru a nu mai putea fi utilizate ulterior și apoi eliminate în condiții de siguranță.
- Hainele care au fost puțin contaminate trebuie spălate cu apă

din abundență și cu detergent și clătite de mai multe ori, separat de alte obiecte de îmbrăcăminte.

- Coletele nedeteriorate trebuie să fie inspectate pentru a se vedea dacă nu sunt contaminate și dacă este necesar vor fi decontaminate, luându-se măsurile de precauție potrivite de fiecare dată.
- După încheierea operațiilor de curățenie spălați tot echipamentul contaminat și părțile contaminate ale vehiculului într-o zonă sigură pentru spălat, ca să împiedicați contaminarea mediului înconjurător. Nu spălați niciodată înainte de a fi adunat și îndepărtat cât mai mult cu putință din materialul deversat.
- Materialele contaminate trebuie să fie eliminate într-un mod sigur și conform procedurilor aprobate.



Strângeți deșeurile toxice în vederea eliminării în condiții de siguranță.

6. REFERINȚE UTILE

Publicații ale CropLife International

Îndrumări pentru utilizarea eficientă și în condiții de siguranță a produselor de protecția plantelor- Guidelines for the safe and effective use of crop protection products (Guideline 1).

Îndrumări pentru protecția individuală atunci când se utilizează produse de protecția plantelor în zone cu climă caldă - Guidelines for personal protection when using crop protection products in hot climates (Guideline 2).

Îndrumări pentru depozitarea în condiții de siguranță a produselor de protecția plantelor- Guidelines for the safe warehousing of crop protection products (Guideline 3).

Îndrumări pentru evitarea, limitarea și distrugerea deșeurilor de produse de protecția plantelor la fermă - Guidelines for the avoidance, limitation and disposal of crop protection product waste on the farm (Guideline 5).

Îndrumări pentru măsuri de urgență în cazul intoxicațiilor cu produse de protecția plantelor- Guidelines for emergency measures in cases of crop protection product poisoning (Guideline 7)

Controlul calității produselor de protecția plantelor- Quality Control of Crop Protection Products.

Distrugerea stocurilor nedorite de pesticide – Îndrumări cu privire la selectarea opțiunilor practice - Disposal of unwanted pesticide stocks - Guidance on the selection of practical options

Vizitați, de asemenea, website-urile CropLife International și ECPA – European Crop Protection Association pentru a obține cele mai recente informații și publicații:

www.croplife.org

www.ecpa.eu

Alte publicații

Vă invităm să găsiți mai jos o listă a principalelor lucrări de referință cu privire la regulile de transport internațional. Toate aceste publicații sunt revizuite în permanență, așadar este important să utilizați versiunea cea mai recentă.

Recommendations on the Transport of dangerous Goods [Recomandări privind transportul mărfurilor periculoase], elaborat de comitetul de experți ONU. Disponibil de la ONU, Secția Vânzări, New York sau Geneva, ori pe site-ul <http://live.unece.org/trans/danger/danger.html>.

International Maritime Dangerous Goods Code – Codul IMDG [Codul maritim internațional al mărfurilor periculoase], publicat de Organizația Maritimă Internațională. Disponibil la OMI, 4 Albert Embankment, Londra, Anglia.

Technical Instructions for the Safe Transport of Dangerous Goods by Air [Instrucțiuni tehnice pentru transportul aerian în condiții de siguranță al mărfurilor periculoase], publicat de Organizația Internațională de Aviație Civilă (ICAO). Disponibil la Intereg Group, Inc. 5724 N Pulaski Road, Chicago, Illinois, SUA.

IATA Dangerous Goods Regulations [Regulamentul mărfurilor periculoase IATA], elaborat de Asociația Internațională de Transport Aerian (IATA). Disponibil la IATA, 200 Peel Street, Montreal, Quebec, Canada.

Acordul european privind transportul rutier internațional al mărfurilor periculoase (ADR) disponibil pe site-ul <http://live.unece.org/trans/danger/danger.html> sau în limba română disponibil pe site-ul **www.arr.ro**.

Regulamentul referitor la transportul internațional de mărfuri periculoase pe calea ferată (RID).

Consultați, de asemenea, Codul Internațional de Conduită al FAO referitor la Distribuția și Utilizarea Pesticidelor.

7. ANEXE

Anexa 1: Lista de verificare la expediere

Dacă se bifează căsuța „nu” camionul nu trebuie lăsat să plece în cursă

Verificări efectuate de încărcător și conducător auto

| ÎNCĂRCĂTOR | CONDUCĂTOR AUTO |
|------------|-----------------|
|------------|-----------------|

1. Mărfurile pregătite pentru încărcare sunt în conformitate cu tipul și cantitatea din comanda de expediere?

Da Nu Da Nu

2. Toate coletele care urmează să fie încărcate sunt în stare bună și nedeteriorate, fără semne de scurgeri?

Da Nu Da Nu

3. Marcajele și etichetele de pericol sunt în stare bună (și lizibile)?

Da Nu Da Nu

4. Coletele care urmează să fie încărcate sunt uscate?

Da Nu Da Nu

Încărcătura este protejată în mod corespunzător împotriva umezelii?

Da Nu Da Nu

5. Starea generală a vehiculului prezintă siguranță pentru transport?

Da Nu Da Nu

6. Spațiul de încărcare a fost verificat ca să nu existe obiecte ascuțite ieșite în evidență (cuie, șuruburi, etc.) și s-a verificat curățenia?

Da Nu Da Nu

7. Sunteți sigur că nu se vor transporta în același spațiu de încărcare alimente, băuturi, hrană pentru animale sau alte produse de consum?

Da Nu Da Nu

8. Vehiculul este prevăzut cu echipamentul necesar de siguranță și cu echipament individual de protecție?

Da Nu Da Nu

9. Încărcătura este stivuită corect, fixată și separată?

Da Nu Da Nu

10. Vehiculul prezintă semnalizările de pericol corespunzătoare?

Da Nu Da Nu

Vechile semnalizări au fost îndepărtate?

Da Nu Da Nu

11. I s-a înmănat conducătorului auto Instrucțiunea scrisă?

Da Nu Da Nu

Au fost îndepărtate documentele anterioare care nu au legătură cu această cursă?

Da Nu Da Nu

Numele încărcătorului:

.....

Semnătura încărcătorului:

Data:

Ora:

.....

Numele conducătorului auto:

.....

Semnătura conducătorului auto:

Data:

Ora:

Anexa 2: Etichetele de pericol ONU utilizate în mod curent pentru produse de protecția plantelor



Anexa 3: Lista generală de verificare

Această listă de verificare a fost împărțită în două părți pentru a fi utilizată de Gestionarul Depozitului și, respectiv, de Operatorul de Transport. Răspunsurile vor ajuta la identificarea acțiunilor necesare.

Vă rugăm să fiți cât mai corecți atunci când răspundeți; aceasta poate ajuta la prevenirea unor accidente.

LISTA DE VERIFICARE PENTRU GESTIONARUL DEPOZITULUI

1. Există responsabilități de supervizare definite pentru

- Marcare și etichetare? Da Nu
- Mănuirea echipamentelor? Da Nu
- Selectarea transportului? Da Nu
- Inspecții și verificări înainte de încărcare și descărcare? Da Nu
- Instrucțiuni scrise? Da Nu
- Stivuirea mărfurilor și fixarea încărcăturilor? Da Nu
- Separarea încărcăturilor? Da Nu
- Planificarea traseului? Da Nu
- Proceduri pentru situații de urgență? Da Nu

2. Este vreuna din aceste responsabilități delegată unor subordonați? Da Nu

Dacă da, acești subordonați înțeleg în mod clar care sunt responsabilitățile lor? Da Nu

3. Produsele sunt protejate împotriva temperaturilor extreme în timpul depozitării și al transportului? Da Nu

4. Ați aprobat metodele de mânuire și echipamentul utilizat? Da Nu

5. Personalul care se ocupă de încărcare și descărcare a fost instruit în mod corespunzător în vederea utilizării echipamentului? Da Nu

6. Ați verificat transportatorii contractați să fie adecvați și competenți pentru a transporta mărfuri periculoase? Da Nu

7. Ați planificat traseele prin consultare cu transportatorul? Da Nu

8. Conducătorii auto au instrucțiuni scrise (de ex.: instrucțiuni scrise conform ADR) pentru mărfurile periculoase transportate? Da Nu

9. Au fost efectuate inspecțiile înaintea încărcării? Da Nu

Au fost verificate următoarele elemente? Da Nu

a) Coletele

Starea generală, deteriorări, stricăciuni, etc.? Da Nu

Marcarea și etichetarea corectă? Da Nu

b) Unitățile de transport

Dacă sunt în general adecvate? Da Nu

Starea spațiului de încărcare? Da Nu

Marcarea și etichetarea corectă? Da Nu

Sarcina admisă pe osie și greutatea permisă?
 Da Nu

10. Respectați strict procedurile în privința stivuirii și fixării încărcăturilor?
 Da Nu

Includeți aici următoarele:

Distribuția greutății? Da Nu

Protejarea coletelor ușor deteriorabile?
 Da Nu

Stivuirea încărcăturii în funcție de diferitele tipuri de produse și colete? Da Nu

Stabilitatea în mers? Da Nu

Poziționarea coletelor? Da Nu

Fixarea încărcăturii pentru a nu se mișca pe timpul transportului? Da Nu

11. Aveți grijă ca produsele de protecția plantelor să fie separate în mod corespunzător?

Respectați următoarele: Da Nu

Utilizarea unei unități separate de transport ori de câte ori este posibil? Da Nu

Separarea corespunzătoare de pasageri și animale?
 Da Nu

Evitarea încărcării produselor de protecția plantelor împreună cu produse alimentare, hrană pentru animale sau alte produse destinate consumului uman sau utilizării de către oameni?
 Da Nu

Separarea substanțelor incompatibile? Da Nu

12. Folosiți o listă de verificare la expediere? Da Nu

13. Se efectuează inspecția la descărcare atunci când se primesc mărfurile?

Include aceasta următoarele: Da Nu

Verificarea cantităților și a tipurilor de mărfuri livrate? Da Nu

Examinarea unităților de transport pentru a se vedea dacă există scurgeri sau deversări? Da Nu

Dacă se constată că există, se decontaminează unitatea înainte de a i se permite să plece? Da Nu

Se examinează coletele pentru a se vedea dacă au existat scurgeri sau alte deteriorări? Da Nu

Este necesară reambalarea, inclusiv înlocuirea etichetelor deteriorate? Da Nu

14. Puteți să răspundeți solicitărilor de asistență sau consiliere în caz de urgență? Da Nu

15. Procedurile de curățenie și decontaminare au fost înțelese bine și sunt respectate? Da Nu

16. Deșeurile și alte materiale contaminate sunt înlăturate în condiții de siguranță? Da Nu

LISTA DE VERIFICARE PENTRU OPERATORUL DE TRANSPORT

1. Există responsabilități de supervizare definite pentru:
- Selectarea și instruirea conducătorului auto? Da Nu
 - Echipamentul de siguranță și îmbrăcămintea de protecție? Da Nu
 - Instrucțiunile scrise pentru conducătorii auto? Da Nu
 - Stivuirea mărfurilor și fixarea lor? Da Nu
 - Separarea încărcăturilor? Da Nu
 - Planificarea traseului? Da Nu
 - Proceduri pentru situații de urgență? Da Nu
2. Este vreuna din aceste responsabilități delegată unor subordonați? Da Nu
- Dacă da, acești subordonați înțeleg în mod clar care sunt responsabilitățile lor? Da Nu
3. Aveți un proces de selectare a conducătorului auto? Da Nu
4. Aveți un program de instruire a conducătorilor auto? Da Nu
5. Sunt următoarele articole disponibile în vehicule?
- Stingător/stingătoare de incendiu? Da Nu
 - Trusă de prim ajutor? Da Nu
 - Echipament individual de protecție? Da Nu
 - Echipament pentru curățenie? Da Nu
- Verificați periodic ca aceste articole să fie întreținute în bune condiții? Da Nu
6. Ați planificat traseele prin consultare cu furnizorul? Da Nu
7. Conducătorii auto au primit instrucțiuni în privința parcării și supravegherii vehiculelor? Da Nu
8. Șoferii au instrucțiuni referitoare la procedurile în caz de accident? Da Nu
9. Conducătorii auto au instrucțiuni scrise conform ADR pentru mărfurile periculoase? Da Nu
10. Respectați strict procedurile în privința stivuirii și fixării încărcăturilor? Da Nu
- Includ acestea următoarele:
- Distribuția greutății? Da Nu
 - Protejarea coletelor ușor deteriorabile? Da Nu
 - Stivuirea încărcăturii în funcție de diferitele tipuri de produse și colete? Da Nu
 - Stabilitatea în mers? Da Nu

Poziționarea coletelor? **Da** **Nu**

Fixarea încărcăturii pentru a nu se mișca pe timpul transportului? **Da** **Nu**

11. Aveți grijă ca produsele de protecția plantelor să fie separate în mod corespunzător?

Respectați următoarele: **Da** **Nu**

Utilizarea unei unități de transport separate ori de câte ori este posibil? **Da** **Nu**

Separarea corespunzătoare de pasageri și animale? **Da** **Nu**

Evitarea încărcării produselor de protecția plantelor împreună cu produse alimentare, hrană pentru animale sau alte produse destinate consumului uman sau utilizării de către oameni? **Da** **Nu**

Separarea substanțelor incompatibile? **Da** **Nu**

12. Folosiți o listă de verificare la expediere? **Da** **Nu**

13. Procedurile referitoare la situațiile de urgență sunt înțelese de cei care transportă produsele de protecția plantelor? **Da** **Nu**

14. Procedurile de curățenie și decontaminare au fost înțelese bine și sunt respectate? **Da** **Nu**

15. Deșeurile și alte materiale contaminate sunt înlăturate în condiții de siguranță? **Da** **Nu**

Informațiile conținute în această broșură sunt în conformitate cu cunoștințele AIPROM.
Nu ne asumăm niciun fel de răspundere în legătură cu utilizarea acestor informații sau cu
punerea în practică a sfaturilor cuprinse în broșură.



